



Sermaye Yatırımları Perspektifinden Devlet Yatırım Bankaları

Türkiye Kalkınma Fonu - Eylül 2020

Türkiye Kalkınma ve Yatırım Bankası



**KALKINMA YATIRIM
BANKASI**

Türkiye Kalkınma Fonu Ekibi

Seçkin YELMEN | seckin.yelmen@kalkinma.com.tr

Uğur ÖZKER | ugur.ozker@kalkinma.com.tr

Batuhan ULUTUNÇEL | batuhan.ulutuncel@kalkinma.com.tr

Ömer Faruk AĞCA | omerfaruk.agca@kalkinma.com.tr

İçerik

Yönetici Özeti	6
1. CDP, İtalya	10
1.1. Girişimlere Dönük Programlar	10
1.1.1. ITAtech.....	11
1.1.2. FII.....	12
1.2. Büyüme Evresinden Bağımsız Programlar	12
1.2.1. Caravella	13
1.3. KOBİ'lere Dönük Programlar	13
1.3.1. Konsolidasyon ve Büyüme Fonu	13
1.3.2. Teknoloji Büyüme Fonu.....	14
1.3.3. Özel Sermaye Fonların Fonu	15
1.3.4. Özel Borç Fonların Fonu	15
1.3.5. Stratejik İtalyan Yatırım Fonu (FSI)	16
1.3.6. QuattroR	16
2. İsrail İnovasyon Otoritesi	18
2.1. Girişimlere Dönük Programlar	18
2.1.1. Fikirleştirme (Tnufa) Teşvik Programı.....	19
2.1.2. Kuluçka Teşvik Programı	19
2.1.3. Erken Aşama Teşvik Programı.....	20
2.1.4. Yenilenebilir Enerji Teknoloji Merkezi – Temiz Teknoloji	21
2.1.5. NOFAR Teşvik Programı.....	22
2.1.6. KAMIN Teşvik Programı.....	23
2.2. KOBİ'lere Dönük Programlar	23
2.2.1. Ar-Ge Fonu	23
2.2.2. Üretim Şirketleri için Ar-Ge Hazırlık Teşvik Programı	24
2.2.3. MOFET – Üretim Sektöründe Ar-Ge.....	25
2.2.4. Çift Yönlü Teknolojiler için Ar-Ge – MEIMAD.....	26
3. KfW, Almanya	27
3.1. Girişimlere Dönük Programlar	28
3.1.1. ERP Girişim Kredi Garantisi	28
3.1.2. ERP Küresel Girişim Kredi Garantisi	28
3.1.3. ERP Girişim Destek Programı	29
3.1.4. KfW Capital	29
3.1.5. Coparion	30

3.2.	Büyüme Evresinden Bağımsız Programlar	30
3.2.1.	ERP Teşvik Programı	30
3.2.2.	ERP Katılım Programı	31
3.3.	KOBİ'lere Dönük Programlar	31
3.3.1.	KfW Girişimci Kredisi.....	31
3.3.2.	ERP Bölgesel Destek Programı	32
3.3.3.	ERP-İnovasyon için Sermaye Borç Karması Finansmanı	33
4.	BBB, Birleşik Krallık.....	34
4.1.	Girişimlere Dönük Programlar	35
4.1.1.	Girişim Kredileri.....	35
4.1.2.	Melek Yatırım Fonu (Eş Yatırım)	35
4.1.3.	Bölgesel Melek Yatırımcılar Programı	36
4.1.4.	Girişim/Küçük Ölçekli İşletme Sermaye Fonları	36
4.2.	KOBİ'lere Dönük Programlar	37
4.2.1.	Ortak Fonlar	37
4.2.2.	Ulusal Güvenlik Stratejik Yatırım Fonu	38
4.2.3.	Kurumsal Kredi Garantisi	38
4.2.4.	Yatırım Programı	39
4.2.5.	Yapılandırılmış Sermaye Çözümleri	39
4.2.6.	ENABLE Garantileri.....	40
4.2.7.	ENABLE Fonu.....	40
4.2.8.	Bölgesel Fonlar	41
5.	Bpifrance, Fransa.....	43
5.1.	Girişimlere Dönük Programlar	44
5.1.1.	F3A (Eş Yatırım)	44
5.1.2.	FAN (Eş Yatırım).....	45
5.1.3.	Büyük Girişim Fonu (Eş Yatırım)	45
5.1.4.	Biyotek ve Meditek Girişim Sermayesi Fonları.....	46
5.1.5.	Temiz Teknoloji, Akıllı Şehir ve Etki Fonları.....	46
5.2.	Büyüme Evresinden Bağımsız Programlar	47
5.2.1.	Küresel ve Özgün Girişim Sermayesi Fonları	47
5.2.2.	SPI Fonu	47
5.2.3.	Inovasyon Fonlarına Yatırım	48
5.3.	KOBİ'lere Dönük Programlar	49
5.3.1.	Fransa Bölgesel Yatırım Fonu.....	49

5.3.2.	Uluslararası Gelişim Fonu	49
5.3.3.	Sektörel Yatırım Fonu	50

Yönetici Özeti






Devlet Yatırım Bankaları (DYB), kamu kaynaklarını çeşitli yatırım araçları vasıtasıyla değerlendirerek faaliyet gösterdikleri ülkelerin kalkınmasına ve girişim ekosistemlerinin geliştirilmesine önemli ölçüde katkıda bulunan oyuncular arasında yer almaktadır. DYB'ler, üretken ve kalkınmayı destekleyen yatırımlar gerçekleştirebilmek adına yıllar içerisinde kredinin yanı sıra, orta ve uzun vadeli sermaye finansmanı da sağlayacak şekilde teşkil edilmiştir. Olağan durumda faaliyetleriyle kalkınmayı destekleyen DYB'lerin üstlendikleri sorumluluk ve roller, ekonomik kriz dönemlerinde daha kritik bir hale gelmekte, ekonominin canlı kalabilmesini desteklemek amacıyla farklı yatırım enstrümanlarını kullanmaları söz konusu olmaktadır. Ekonomideki azımsanmayacak paylarına rağmen finansmana ulaşmakta güçlük çeken küçük ve orta büyüklükteki işletmelerin (KOBİ) uzun vadeli sermaye yatırımlarıyla desteklenmesi ve bu şekilde kalkınmaya destek olunması DYB'lerin önemli görevleri arasındadır. DYB'ler geleneksel olarak finansal sistemde piyasaların tıkanıdığı dönemlerde oluşan boşlukları doldurmakta ve özel sermaye fonları ile rekabete girişmeksizin tamamlayıcı bir rol üstlenmektedir.

DYB'ler ve kalkınma bankası faaliyetlerini yürüten ancak banka yapısında olmayan kuruluşlar, ait oldukları ülkelerin tarihi, ekonomik gelişimi ve ihtiyaçları doğrultusunda kurulmuş, devamında ihtiyaçlar doğrultusunda gelişim göstererek bugünkü halini almıştır. DYB'lerin yapısı, faaliyet alanları ve organizasyonu; buldukları ülkelerin sosyo-ekonomik dinamiği, kalkınmışlık seviyesi ve halihazırda piyasa oyuncularının ekosistemi kapsayabilme ve reel ekonominin ihtiyaçlarını karşılayabilme kabiliyeti göz önünde bulundurularak şekil almaktadır. Raporda, DYB'ler misyon, organizasyonel yapı, yatırım aktiviteleri, yatırım enstrümanları ve risk-getiri iştahı gibi çeşitli açılardan incelendikten sonra daha özet ve karşılaştırılabilir bir yaklaşımla ele alınmıştır. Rapor, DYB'lerin çalışma tarzını kapsamlı ve derinlemesine analiz eden bir çalışma olmaktan öte, seçilmiş olan DYB'lerin özel sektördeki girişimlere ve şirketlere sermaye yatırımları perspektifinde verdiği destek yöntemlerinin anlaşılabilmesine yönelik bir çalışma olarak değerlendirilmelidir. Bu nedenle, raporda DYB'lerin özellikle yatırım yaklaşımları açısından ortak ve ayrışan özellikleri ile yatırım programları üzerinde durulmuştur.

İncelenen DYB'ler ekosistemin kalkınmasını; sermaye yatırımları (doğrudan veya dolaylı olarak fonlar üstünden), borç (doğrudan ya da garantilerle) veya hibe gibi çeşitli enstrümanlarla destekleyebilmektedir. DYB'lerin sermaye yatırımlarını kurdukları işbirlikler üzerinden gerçekleştirmeleri sıkça tercih edilen bir yöntem olarak gözlenmektedir. Örneğin; sermaye yatırımları için BPI France işbirliği Bpifrance Investissement'ı, British Business Bank işbirlikleri British Business Investments ve British Patient Capital'ı, KfW ise KfW Capital'ı kullanmaktadır.

Aşağıda verilen tabloda en iyi uygulama örnekleri olarak nitelendirilebilecek DYB'lerin temel benzer ve ayrışan yönleri gösterilmiştir. Tabloda yer alan DYB'lerin temelleri özellikle 2. Dünya Savaşı'nı takip eden dönemde atılmış olup söz konusu DYB'ler, gelişmekte olan ülkelerdeki DYB'lere kıyasla daha etkili faaliyet gösterecek şekilde organize olmuş ve kullanılan yatırım aracı çeşitliliği açısından oldukça gelişmiş durumdadır. Söz konusu DYB'ler, alternatif yatırım stratejilerinin neredeyse tamamını uygulamaktadır. İsrail İnovasyon Otoritesi, devlet kalkınma bankası faaliyetlerini üstlenmesine rağmen, bir bankadan ziyade inovasyon ile ilgili bütün yatırım ve teşviklerin tek elden yürütüldüğü bir kamu kurumudur. Çalışmada yer almasının nedeni ise İsrail'in girişim sermayesi ve ekosistemi açısından dünyadaki başarılı örneklerden biri olmasıdır. Kişi başına düşen girişim sayısı

açısından 1.400 kişiye 1 girişim ile dünyada ilk sırada yer alan İsrail, İnovasyon Otoritesi aracılığıyla hükümet destekli girişim sermayesi programını hayata ilk geçiren ülkeler arasında yer almaktadır.

Organizasyon	Ülke	Organizasyonel Model	Doğrudan Yatırımlar	Dolaylı Yatırımlar/FoF	Aktiviteler
	İtalya	<ul style="list-style-type: none"> Ulusal ve uluslararası operasyonların ayrılması CDP ulusal, IDC uluslararası operasyonları yönetir 	<ul style="list-style-type: none"> Girişim, KOBİ, büyük ölçekli işletmeler Sermaye, kredi 	<ul style="list-style-type: none"> Girişim, KOBİ, büyük ölçekli işletmeler Sermaye, kredi 	<ul style="list-style-type: none"> Banka Ulusal Varlık Fonu Yatırım Fonları Bakanlık bazında özel programlar Fonlama programları
	Fransa	<ul style="list-style-type: none"> Ulusal ve uluslararası operasyonların ayrılması Bpifrance ulusal, Proparco ve AFD uluslararası operasyonları yönetir 	<ul style="list-style-type: none"> Girişim, KOBİ, büyük ölçekli işletmeler Sermaye, kredi 	<ul style="list-style-type: none"> Girişim, KOBİ Sermaye 	<ul style="list-style-type: none"> Banka Ulusal Varlık Fonu Yatırım Fonları Fonlama programları
	İngiltere	<ul style="list-style-type: none"> Sektör spesifik organizasyonlar BBB (girişim ve KOBİ), CDC (uluslararası kalkınma finansmanı), UKEF (ihracat finansmanı) 	<ul style="list-style-type: none"> Girişim, KOBİ Sermaye, kredi 	<ul style="list-style-type: none"> Girişim, KOBİ, büyük ölçekli firmalar Sermaye, kredi 	<ul style="list-style-type: none"> Banka Yatırım fonları Fonlama programları
	Almanya	<ul style="list-style-type: none"> Kalkınma bankacılığı operasyonlarının tek çatı altında toplanması 	<ul style="list-style-type: none"> Girişim, KOBİ, büyük ölçekli işletmeler Sermaye, kredi 	<ul style="list-style-type: none"> Girişim Sermaye 	<ul style="list-style-type: none"> Banka Fonlama programları Girişim yatırım fonları
	İsrail	<ul style="list-style-type: none"> Sermaye yatırımı, destek ve hibelerin tek çatı altında toplanması 	<ul style="list-style-type: none"> Girişim, KOBİ, büyük ölçekli işletmeler Hibe, sermaye* 	<ul style="list-style-type: none"> Girişim, KOBİ, büyük ölçekli işletmeler Hibe 	<ul style="list-style-type: none"> Fonlama programları Bakanlık bazında özel programlar

Kaynak: TKF Analizi; *Sermaye yatırımı İsrail İnovasyon Otoritesi'nin programına dahil olan yatırım fonu tarafından yapılmaktadır.

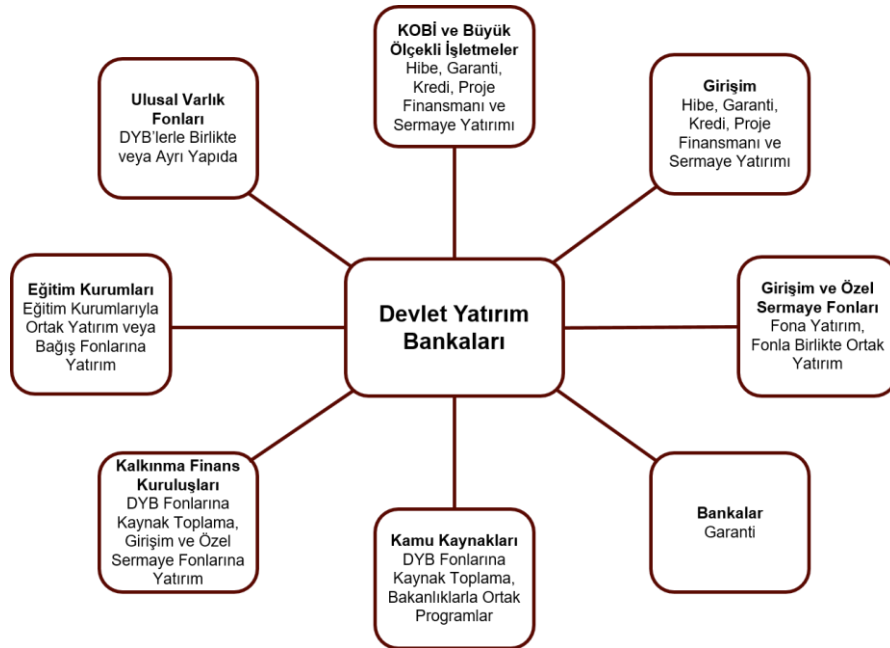
DYB'lerin temel ortak noktaları arasında; ekonominin döngüselliğini dengeleyici fonlama sağlanması (countercyclical funding), kalkınma finansmanı sağlanması, girişim sermayesi ve KOBİ destekleri, inovasyon destekleri ve ekonomik zorlukların aşılmasında etkin rol üstlenmeleri öne çıkmaktadır. Ekonomi döngüsü de iş döngüsüne benzer bir şekilde birbirini takip eden yükseliş (büyüme ve gelir artışı) ve gerileme (ekonomik küçülme ve durgunluk) döngülerinden oluşmaktadır. Ekonomik kriz dönemlerinde özel sektör finansal kurumlarının risk iştahı düşmekte, DYB'ler ise bu dönemlerde dengeleyici bir rol alarak finansmana destek vermektedir. Piyasadaki finansman boşluklarını doldurmayı hedefleyen DYB'ler, ekonomi çarklarının dönmeye devam etmesini teminen sağladığı finansal teşviklerle finansal sistem içerisinde önemli bir sorumluluk üstlenmektedir. Örnek olarak 1970'lerdeki petrol krizi ve 1980'lerdeki borç krizi dönemlerinde DYB'ler tarafından KOBİ'lere destek programları yürütülmüştür. Benzer şekilde, küresel finansal kriz döneminde dengeleyici finansman sağlamaya odaklanan DYB'ler, 2007-2009 döneminde ortalamada kredi portföylerini %36 oranında büyütmüşlerdir. Örneğin, KfW KOBİ'lere ve girişimlere yönelik 40 milyar Euro büyüklüğünde destek sağlamıştır. Aynı dönemde DYB'lerin %10'u, kredi portföyünü %100'ün üzerinde arttırmıştır. 2008 yılında yaşanan finansal krize benzer şekilde 2020'nin ilk yarısında dünyayı etkileyen Koronavirüs salgınının kısa ve orta vadede ekosistemdeki finansman açığını artıracak beklentisiyle pek çok ülkede DYB'ler, pandeminin girişim ekosistemi ve orta ölçekli şirketler üzerindeki negatif etkisini azaltabilmek için farklı destek programları açıklamaktadır.

Büyüme dönemlerinde DYB'lerin üstlendiği temel sorumluluklardan biri ilgili ülkenin ve ekosistemin kalkınmasını sürdürülebilir kılmak adına stratejik yatırımların teşvik edilmesidir. Kalkınma

finansmanı faaliyetleri dış ticaret bankalarının yanı sıra çok taraflı ve ulusal kalkınma bankalarının da başlıca sorumlulukları arasında yer almaktadır. Örnek olarak Almanya'da KfW'nın %100 iştiraki olan KfW IPEX-Bank, proje finansmanı ile büyük ölçekli projeleri; ihracat finansmanı ile ise kalkınmayı desteklemektedir.

DYB'lerin ortak yönlerinden bir diğeri KOBİ finansmanında üstlendikleri rollerdir. KOBİ finansmanı hem gelişmekte olan hem de gelişmiş ülkelerdeki piyasaların etkin olamadığı konuların başında gelmektedir. Böyle bir finansman açığının bulunmasının önde gelen nedenleri KOBİ ve girişimlerin istikrarlı bir nakit akışının olmayışı ve teminat sağlamada yaşadıkları güçlüklerdir. Raporda yer alan DYB'lerin çoğunluğu girişimler ve KOBİ'lerin finansman açığına çözüm arayan çeşitli faaliyetler sürdürmektedir. Öte yandan sınırlı sayıda DYB buna ek olarak büyük ölçekli firmalarda inovasyona ve genişleme inisiyatiflerine odaklanmaktadır. 1950'lerden itibaren DYB'ler KOBİ'lere ve inovasyon odaklı girişimlere sermaye desteği vermektedir. Ayrıca, KOBİ ve girişimlere ait olan ancak henüz ticarileşme safhasına erişememiş ve halen Ar-Ge süreçlerinde riskler barındıran uzun vadeli inovatif projelere kurumsal yatırımcıların daha az ilgi göstermesi nedeniyle DYB'ler fonlama görevini üstlenerek sektördeki önemli bir boşluğu doldurmaktadır. Bu raporda incelenen DYB'ler girişimlerin finansmanı konusunda faal olup girişimlere yaptıkları destek ve yatırımları farklı programlar altında takip etmektedir. Raporun ilerleyen bölümlerinde DYB'lerin yürüttükleri programlara ilişkin bilgi verilmektedir.

DYB'ler arasındaki son ortak yön ise bu kurumların ülkelerindeki zorlukların aşılması için toplumsal sorumluluklar üstlenebilmeleridir. Çoğu DYB bölgesel eşitlik, cinsiyet eşitliği, yaşlanan nüfus, temel ihtiyaçlara erişim, eğitime erişim ve iklim değişiklikleri gibi konularda yaşanan problemlerin çözülmesine yönelik destek programları geliştirmektedir. Dezavantajlı gruplara yönelik destek politikası DYB'lerin izlemekte olduğu sorumlu yatırım prensibinin bir sonucudur. Bunun yanı sıra DYB'ler sıkça sürdürülebilirliğe odaklı çalışmalar yürütmektedir. Özellikle temiz enerji, karbon salınımının azaltılması ve çevresel dönüşüm odaklı yatırımların finansmanı DYB'ler tarafından öncelik verilen alanlar arasında bulunmaktadır.



Kaynak: TKF Analizi

Raporda incelenen DYB'lerin ekosistemdeki diğler oyuncular ile KOBİ'ler, büyük ölçekli işletmeler, girişimler, girişim sermayesi fonları, özel sermaye fonları, bankalar, kamu birimleri, kalkınma finansmanı kurumları, üniversiteler (özellikle araştırma birimleri ve bağış fonları) ve ulusal varlık fonları ile doğrudan etkileşim içerisinde olduğu gözlemlenmektedir.

Gelişmekte olan ülkelerdeki DYB'ler hakkında kamuya açık sınırlı veri bulunmakta olup raporda ele alınan ve en iyi uygulama örnekleri arasında gösterilebilecek DYB'lere ilişkin daha geniş bilgi edinilmesi mümkün olmuştur. Raporda, İtalya'daki CDP (Casa Depositi e Prestiti), İsrail İnovasyon Otoritesi, Almanya'daki KfW (Kreditanstalt für Wiederaufbau), İngiltere'de yer alan BBB (British Business Bank of United Kingdom) ve Fransa'daki BpiFrance'ın faaliyetleri, organizasyonel yapıları, yatırım hedefleri ve stratejileri ele alınacaktır.

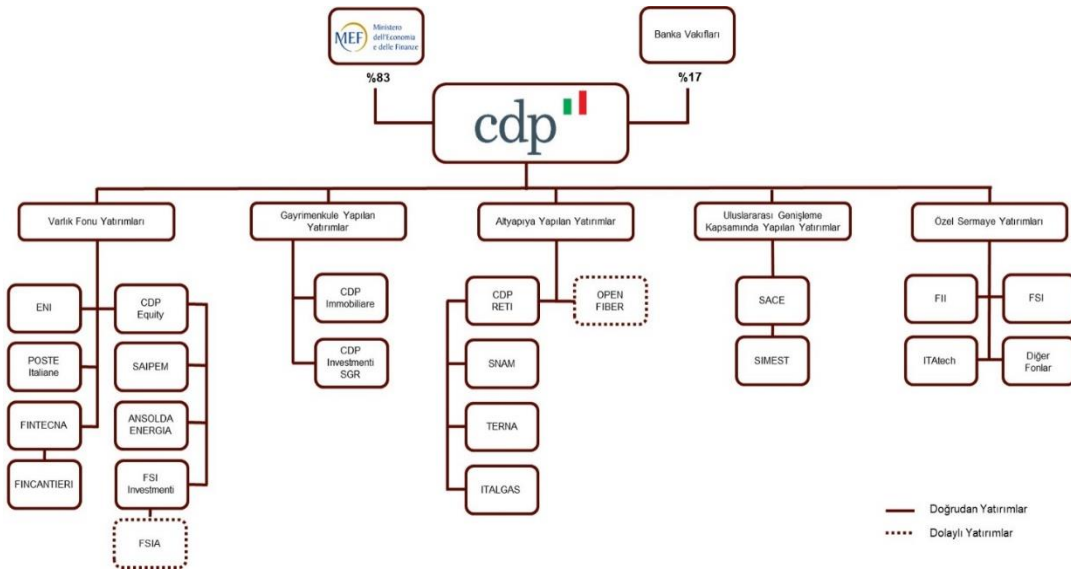
1. CDP, İtalya

Cassa Depositi e Prestiti (CDP), 170 yıl önce posta tasarruflarının korunması ve yönetimi, kamu hizmeti yararına yatırımların yapılması ve kamu kuruluşlarının finanse edilmesini amaçlayan bir organizasyon olarak kurulmuştur. CDP'nin 2003'teki özelleştirmesi, günümüzdeki şirketler grubu halini almasını sağlayan dönüşüm sürecinin başlangıcı olmuştur. CDP, günümüzde İtalyan şirketlerinin büyümesi ve uluslararası piyasalarda genişlemesine sermaye, yapılandırılmış finansman ve borç enstrümanlarıyla destek vermektedir. CDP 503 milyar Euro büyüklüğünde varlık yönetmektedir. CDP büyük ölçekli işletmelerde stratejik sermaye yatırımı gerçekleştiren, girişimcilere, KOBİ'lere, gayrimenkule, altyapıya yatırım yapan ve ihracat finansmanı sağlayan organizasyonları ve yatırım araçlarını bünyesinde bulundurmaktadır.

Anonim şirket statüsünde olan CDP'nin %82,8'i İtalya Ekonomi ve Maliye Bakanlığı'na aittir. Ayrıca CDP özel sermaye fonları üzerinden kamu kaynaklarıyla özel sermaye yatırımı yapan yatırım fonu Fondo Italiano d'Investimento (FII)'nin hisselerinin %68'ine sahiptir. CDP sermaye yatırımlarının önemli bir kısmını FII, FSI (Fondo Italiano Strategico) ve QuattroR üzerinden yönetmektedir. 2 binden fazla çalışanı olan CDP ile ilgili bir diğer önemli husus, çeşitli dernek ve bakanlıklarla yürüttüğü işbirliğidir. Bu hususta öne çıkan işbirlikleri ise Ekonomik Kalkınma Bakanlığı ve İtalyan Bankacılık Birliği ile borç finansmanı sağlama konusunda yürütülen çalışmalardır.

CDP'nin %68 ortağı olduğu FII, doğrudan yatırım ve fonların fonu (FoF) stratejileri kapsamında girişimlere ve KOBİ'lere yatırım yapan 6 farklı fona taahhüt edilmiş 3 milyar Euro varlık büyüklüğüne sahiptir. FIF, 2 adet girişim sermayesi FoF'unu (FII Venture, FoF VC), 2 adet özel sermaye yatırım fonunu (Innovation and Development Fund, Tech Growth Fund), 1 adet özel sermaye FoF'unu ve 1 adet özel borç FoF'unu bünyesinde barındırmaktadır.

Takip eden tabloda CDP yatırımlarına ilişkin bilgi sunulmuştur.



Kaynak: CDP¹

1.1. Girişimlere Dönük Programlar

Girişimlere yönelik önde gelen CDP programlarına aşağıda yer verilmiştir.

- ITAtech, FoF, 200 milyon Euro²
- FII, FoF, 254 milyon Euro³

1.1.1. ITAtech

Tanım

ITAtech Platformu, İtalya'da teknoloji transfer süreçlerine finansman sağlama stratejisiyle yatırım yapan ilk yatırım platformudur. Araştırma merkezlerine, üniversitelere ve girişimlere gerçekleştirdiği yatırımlarla iş fikirlerinin ticarileşmesini ve yatırım gerçekleştirdiği girişimlerin ekosistemde önemli oyuncular haline gelmelerini desteklemeyi amaçlamaktadır. ITAtech Platformu, CDP ve Avrupa Yatırım Bankası (AYB) bünyesinde olan Avrupa Yatırım Fonu'nun (EIF), teknoloji transfer fonlarına yatırım yapma odaklı ilk ortak girişimidir.

Platform, yüksek teknoloji projelerine ilişkin fikri mülkiyetin (IP) ticarileştirilmesini ve daha genel olarak araştırma sonuçlarının yeni iş fikirlerine dönüştürülmesini teşvik etmeyi, desteklemeyi ve hızlandırmayı amaçlayan bir sermaye yatırım aracıdır. ITAtech, CDP ve EIF işbirliği ile tüm başlangıç ve gelişme aşamalarındaki inovasyon süreçlerine yeterli finansman enstrümanlarının sağlanmasının İtalya'nın uluslararası piyasalarda rekabetçi olabilmesi için gerekli olduğu inancı ile oluşturulmuştur.

Hedef Şirketler

ITAtech Platformu içinde teknoloji transferinde aktif rol alan üniversiteler, Ar-Ge merkezleri, Teknoloji Transfer Ofisleri (TTO), girişimler, erken aşama girişim yatırımcıları ve diğer kurumlar bulunmaktadır. Yatırım odağı İtalya'nın küresel piyasalarda markalaşabildiği yüksek teknoloji ve inovatif içeriğe sahip sektörlerdir.

Strateji ve Uygulama

ITAtech'in portföyünde 4 fon bulunmaktadır:

- a) Teknoloji transferine odaklanan The Vertis Venture 3 Technology Transfer Fund (Vertis SGR¹ tarafından yönetilmektedir)
- b) Yaşam bilimleri alanında özellikle nadir görülen/genetik hastalıkları konusunda teknoloji transferine odaklanan The Sofinnova Telethon Fund SCA (Sofinnova Partners¹ tarafından yönetilmektedir)
- c) Üretim sektörüne odaklanan The 360-PoliMI Fund (Politecnico di Milano ile işbirliği içerisinde 360 Capital SAS¹ tarafından yönetilmektedir)
- d) Sürdürülebilir, B2B (işletmeden işletmeye) hizmetlere odaklanan The Progress-TT Fund (MiTO LLP tarafından yönetilmektedir).

¹ İtalya'da faaliyetleri bulunan özel sektör fon yöneticileri

Ölçek ve Etki

CDP ve EIF her biri 100'er milyon Euro olmak üzere toplamda 200 milyon Euro kaynak taahhüt etmiştir. ITAtech'in misyonu İtalyan araştırma çalışmalarını destekleyen bir yatırım aracı olarak başarılı araştırmaların sonuçlarını teknoloji transferiyle reel ekonomiye kazandırmaktır.

1.1.2. FII

Tanım

FII, fonların fonu yapıları aracılığıyla girişimlere dolaylı yatırım gerçekleştirmektedir. FII bünyesinde Fondo Italiano di Investimento FII Venture ve FoF Venture Capital olmak üzere 2 farklı fonların fonu bulunmaktadır. Fonlar %68 oranında CDP'nin hissedar olduğu FII tarafından yönetilmektedir.

Hedef Şirketler

Tohumdan ileri aşamaya, girişimlerin büyüme süreçlerinin her evresinde yatırım yapabilen, yüksek teknoloji şirketlerine odaklanan girişim sermayesi fonlarına yatırım yapılmaktadır.

Strateji ve Uygulama

Farklı yatırım stratejilerine sahip girişim sermayesi fonlarına yatırım gerçekleştirilerek destek olunan İtalyan girişimlerinin spektrumu genişleyebilmektedir. FII'nin içinden oluşturulmuş 7 kişilik yatırım takımı, yatırım gerçekleştirilecek fonları yapılan inceleme ve değerlendirme sonrasında belirlemektedir.

- Fondo Italiano di Investimento FII Venture 2012 yılında FII tarafından kurulmuştur. Fonun yatırım süreci 2016 yılının Kasım ayında bitmiş olup, 5 ulusal girişim sermayesi yatırım fonuna yatırımcı olmuştur.
- 2014 yılında kurulan FoF Venture Capital, 9 ulusal girişim sermayesi yatırım fonuna yatırım yapmıştır.

Ölçek ve Etki

- Fonların fonu yapılarının gerçekleştirdiği yatırımların en önemli etkisi yatırım gerçekleştirilen fonların daha geniş bir kaynağa ulaşmalarına destek olunarak daha fazla İtalyan girişimine yatırım yapılmasını temin etmektir.
- Fondo Italiano di Investimento FII Venture, 91 milyon Euro fon büyüklüğüne sahiptir ve 2012 yılında FII tarafından kurulmuştur.
- FoF Venture Capital, 163 milyon Euro fon büyüklüğüne sahip olup 2014 yılında FII tarafından kurulmuştur.

1.2. Büyüme Evresinden Bağımsız Programlar

Farklı büyüme evrelerindeki şirketlere yönelik önde gelen CDP programlarına aşağıda yer verilmiştir.

- Caravella, eş yatırım fonu, 30 milyon Euro⁴

1.2.1. Caravella

Tanım

The Caravella Fund CDP ve EIF ortak girişimidir. İnovatif girişimlere ve KOBİ'lere yatırım yaparak yeni ürün, hizmet veya teknolojilerin yaratılmasını teşvik etmektedir. Melek yatırımcıların da eş yatırım yaptığı platformda EIF aynı zamanda danışman olarak rol almaktadır. Fon EIF'in European Angels Fund S.C.A SICAR faaliyetleri çerçevesinde EAF GP Sarl tarafından EIF'e bağlı olarak yönetilmektedir.

Hedef Şirketler

Ülkenin gelişimi ve rekabetçiliğinin artması için stratejik öneme sahip sektörlerde (derin teknoloji, yapay zeka, blok zincir, yeni materyaller, uzay, sağlık, eko-endüstriler, tarım, yiyecek teknolojisi, ulaşım, finans teknolojisi, İtalya'nın kendini markalaştırdığı sektörler ve sosyal etki) faaliyet gösteren inovatif İtalyan KOBİ ve girişimlere odaklanmaktadır.

Strateji ve Uygulama

The Caravella Fund, SICAR (EIF önderliğindeki melek yatırımcılığı destekleme programı) bünyesinde 2012 yılında Lüksemburg'ta kurulmuştur. EAF GP Sarl tarafından yönetilen fonun hedefi, inovatif şirketlere melek yatırımcı veya girişim sermayesi yatırım yöneticisi benzeri yatırımcılarla eş yatırım yapmaktır. The Caravella Fund özel sermaye fonlarının geleneksel yatırımcı ve yatırım yöneticisi yapısına sahiptir. İtalya'da bulunan fon girişimlere ve inovatif KOBİ'lere yatırım yapmaktadır.

Ölçek ve Etki

Fon 2018 Kasım ayından beri faaliyetlerini yürütmekte olup 2018 sonu itibarıyla 30 milyon Euro büyüklüğe sahiptir. Fonda CDP ve EIF eşit miktarda yatırımcıdır.

1.3. KOBİ'lere Dönük Programlar

KOBİ'lere yönelik önde gelen CDP programlarına aşağıda yer verilmiştir.

- Konsolidasyon ve Büyüme Fonu, sermaye yatırım fonu, 275 milyon Euro⁵
- Teknoloji Büyüme Fonu, büyüme sermayesi fonu, 50 milyon Euro⁶
- Özel Sermaye Fonların Fonu, FoF, 389 milyon Euro⁷
- Özel Borç Fonların Fonu, FoF, 400 milyon Euro⁸
- Stratejik İtalyan Yatırım Fonu, büyüme sermayesi fonu, 1,4 milyar Euro⁹
- QuattroR, mali sıkıntıda olan şirketler odaklı yatırım fonu (distressed/turnaround), 711 milyon Euro¹⁰

1.3.1. Konsolidasyon ve Büyüme Fonu

Tanım

Stratejik sektörlerde faaliyet gösteren İtalyan şirketlerinin küresel rekabetçiliğini güçlendirme, şirket satın alma işlemleriyle konsolidasyon ve entegrasyon süreçlerini (ileri entegrasyon ve geri entegrasyon) destekleme ve kültürel dönüşümü teşvik etme amaçlarıyla yatırım yapmaktadır.

Hedef Şirketler

Fon özellikle tarım, mekatronik, gelişmiş üretim, İtalyan'ın öne çıktığı tasarım alanları ve 'İtalyan Mali' damgasının katma değer taşıdığı sektörlerle odaklanmaktadır. Konsolidasyona uygun iş alanlarında faaliyet gösteren KOBİ'ler ana hedeflerdir.

Strateji ve Uygulama

%68 oranında CDP'nin hissedar olduğu FII tarafından yönetilmekte olan Fon, "satın al ve inşa et" stratejisini benimseyerek konsolidasyon fırsatları için uygun bir platform teşkil edebilecek KOBİ'leri satın alıp sonrasında aynı sektördeki ya da değer zincirindeki başka firmaları platforma dahil ederek uzun vadeli getiri elde etmeyi amaçlamaktadır. Fon yaptığı yatırımlarla, uzun vadede güçlü ve rekabetçi İtalyan şirketlerinin oluşturulmasını hedeflemektedir.

Ölçek ve Etki

- Şubat 2017'de operasyonlarına başlayan Fon 2018 sonu itibarıyla 275 milyon Euro büyüklüğe ulaşmıştır. Fon içerisinde CDP'nin 200 milyon Euro yatırımı bulunmaktadır.
- Fonun etkisi yatırım gerçekleştirilen sektörlerde konsolidasyon yoluyla güçlü şirketlerin oluşturulması ve bu sayede İtalyan şirketlerin uluslararası rekabette daha avantajlı bir konum elde edebilmesidir.

1.3.2. Teknoloji Büyüme Fonu

Tanım

Yatırımlar, girişim sermayesi yatırım fonları tarafından yatırım almış girişimler ve yüksek büyüme potansiyeli sağlayacak büyük ölçekli, yenilikçi, teknoloji odaklı projeleri geliştiren şirketlere yapılmaktadır. Ekip bilişim ve endüstriyel inovasyon alanında önemli ölçüde deneyime sahip olmakla birlikte genel anlamda inovasyonla ilintili tüm alanlardaki fırsatlarla ilgilenmektedir.

Hedef Şirketler

Teknoloji Büyüme Fonu 5 milyon - 70 milyon Euro arasında ciroya sahip, büyüme için gerekli kapasiteye ve teknolojik altyapıya sahip, büyüme ve inovasyon odaklı yeni yatırımlarla büyümek isteyen ve faaliyet gösterdiği ve yeni giriş yapacağı piyasalarda daha rekabetçi olmayı hedefleyen KOBİ'lere yatırım yapmaktadır. Fonun yatırım ön şartlarından biri hedef şirketlerin yatırım aldıkları tarih itibarıyla faaliyetlerinin önemli bir kısmının İtalya piyasasında yürütülüyor olmasıdır.

Strateji ve Uygulama

FII tarafından yönetilen Fon, hem azınlık hem de çoğunluk yatırım gerçekleştirebilmektedir. Hedef şirketlere 5 milyon - 20 milyon Euro arasında yatırım tutarlarıyla büyüme, mevcut hissedarların çıkışı, bölünme (spin-off ya da carve-out) ve halka arz öncesi köprü finansmanı ihtiyacı için finansman sağlamaktadır.

Ölçek ve Etki

Şubat 2017'de operasyonlarına başlayan ve tek yatırımcısı CDP olan fon 2018 itibarıyla 50 milyon Euro büyüklüğe sahiptir.

1.3.3. Özel Sermaye Fonların Fonu

Tanım

Özel Sermaye Fonların Fonu İtalya'daki özel sermaye fonu yatırım yönetimi şirketlerine yatırım gerçekleştirmek üzere kurulan ve İtalyan KOBİ'lerinin gelişimini hedefleyen bir FoF yapısıdır.

Hedef Şirketler

Özel sermaye yatırımlarıyla kendilerini kanıtlamış derin tecrübe sahibi fon yöneticileri tarafından yönetilen ve FoF yatırım takımı tarafından olumlu değerlendirilen özel sermaye fonlarına yatırımcı olunmaktadır.

Strateji ve Uygulama

FII tarafından yönetilen Özel Sermaye Fonların Fonu detaylı analiz, değerlendirme ve müzakere süreci sonunda yatırım gerçekleştirmektedir.

Ölçek ve Etki

389 milyon Euro büyüklüğe sahip olan Özel Sermaye Fonların Fonu 2018 sonu itibarıyla ortalama 22,5 milyon Euro taahhüt ile 16 özel sermaye fonuna toplamda 360 milyon Euro taahhütte bulunmuştur. Yatırım gerçekleştirilen özel sermaye fonları 100'e yakın portföy şirketine yatırım yapmıştır. Bu şirketler toplamda 5,5 milyar Euro seviyesinde ciro elde etmekte ve 22 binden fazla kişiye istihdam sağlamaktadır. Fon 2010'da kurulmuştur.

1.3.4. Özel Borç Fonların Fonu

Tanım

Özel Borç Fonların Fonu KOBİ'lere odaklanan İtalyan özel borç piyasasının sürdürülebilirliğini sağlama hedefiyle yatırım yapmaktadır.

Hedef Şirketler

Hedef şirketlere doğrudan borç veren özel borç fonlarına yatırım yapılmaktadır. Yatırım gerçekleştirilen özel borç fonları halka arz edilmiş veya edilmemiş bonolar, sermayeye dönüştürülebilir borç, mezanine, uzun vadeli finansman ve diğer borç enstrümanları üzerinden şirketlere yatırım gerçekleştirebilmektedir.

Strateji ve Uygulama

Özel Borç Fonların Fonu FII tarafından yönetilmektedir. Yatırım takımının gerçekleştirdiği detaylı değerlendirme çalışmaları ve müzakerelerin ardından yatırım gerçekleştirilecek özel borç fonları belirlenmektedir. Seçilen özel borç fonlarının yatırım gerçekleştireceği firmaların yer aldığı sektörlerle ilgili kısıtlama bulunmamaktadır.

Ölçek ve Etki

- Özel Borç Fonların Fonu büyüklüğü 400 milyon Euro düzeyindedir.
- Yaratılacak en büyük etki yatırım gerçekleştirilen özel borç fonlarının kaynaklarını büyütmesine yardımcı olunması ve bu sayede banka ve diğer finansal kuruluşlardan

finansman sağlamakta zorlanan ya da doğrudan sermaye yatırımlarına sıcak bakmayan İtalya'daki KOBİ'lerin finansman alternatiflerinin çoğaltılmasıdır.

1.3.5. Stratejik İtalyan Yatırım Fonu (FSI)

Tanım

Avrupa'daki tek bir ülke odaklı ve büyüme sermayesi stratejisine sahip en büyük özel sermaye fonları arasında yer almaktadır. Fon CDP'nin %39 oranında hissedar olduğu FSI SGR² tarafından yönetilmektedir.

Hedef Şirketler

Sektörlerinde lider/önemli oyuncu haline gelme hedefine sahip olan ve yüksek büyüme potansiyeli sunan orta ölçekli İtalyan şirketleri hedeflenen şirket grubudur. Ağırlıklı olarak üretim, mekanik, gıda, moda, tasarım, ilaç ve hizmetler sektörleri yatırım gerçekleştirilen şirketler arasında yer almaktadır.

Strateji ve Uygulama

Yatırımlarda temel olarak aşağıdaki stratejiler takip edilmektedir.

- Bilanço yapılandırılması ve şirket borçluluğunun optimizasyonu
- Yatırım gerçekleştirilen şirketlerin organik büyüme veya şirket satın alma-birleşme stratejileriyle büyütülerek ölçek ekonomisi ve yaratılan diğer sinerjilerden yararlanması
- Özellikle aktif yönetim haklarına sahip olunan orta ve uzun vadeli azınlık yatırımların tercih edilerek kurucu ile işbirliği sonucunda büyüme planlarının gerçekleştirilmesi

Ölçek ve Etki

Büyüme fonu, 2012'deki kuruluşundan itibaren yaklaşık 1,4 milyar Euro taahhüt toplamıştır.

1.3.6. QuattroR

Tanım

Güçlü temellere sahip olmasına rağmen finansal darboğaza düşen orta ve büyük ölçekli İtalyan işletmelerinin sermaye yapısının güçlendirilmesini hedeflemektedir. (QuattroR İtalyanca'da Dört R anlamına gelmektedir. Dört R Recapitalize, Restructure, Reorganize ve Relaunch'ı ifade etmektedir. Recapitalize yeniden finanse edilmesi, Restructure yeniden yapılandırılması, Reorganize organizasyonun yenilenmesi ve Relaunch ise işletmenin tekrar canlanmasını temsil etmektedir.)

Hedef Şirketler

- Güçlü temellere sahip olmasına rağmen geçici olarak finansal darboğaza düşen orta ve büyük ölçekli İtalyan işletmeleri
- Gayrimenkul ve finansal servisler sektörü haricinde tüm sektörlerde yatırım yapılabilmektedir.

² FSI SGR'nin %51,1 payı Magenta 71 S.r.l.'ye (fon yönetimini gerçekleştiren kişilere aittir), %9,9 payı ise Poste Vita S.p.A.'ya aittir

Strateji ve Uygulama

%40 oranında CDP'nin hissedar olduđu Quattro SGR tarafından yönetilen Fon esnek bir yatırım yaklaşımına sahiptir. Çeşitli yatırım enstrümanlarının kullanımı ile hedef şirketin ihtiyacına göre finansman sağlanır. QuattroR'da kullanılan başlıca yatırım enstrümanları sermaye arttırımı, yapılandırılmış finansman ve sermayeye dönüştürülebilir borçtur. Hedef şirketlere genellikle 50 milyon - 100 milyon Euro arasında deđişen tutarlarda yatırım gerçekleştirilir.

QuattroR, 3 ana prensip ile yatırım yapar:

- Büyüme ve yenilenme planları çerçevesinde mevcut hissedarlarla stratejik ortaklık kurulması
- Hedef şirketin ihtiyaç duyduđu finansmanın sağlanması ile bilançonun ve sermaye yapısının güçlendirilmesi
- Hedef şirketlerin yeniden yapılandırma, iyileşme ve büyüme süreçlerinin doğru yönetilmesi için yönetimin güçlendirilmesi, organizasyonel ve kültürel deđişimin gerçekleştirilmesi

Ölçek ve Etki

QuattroR, son kapanışını Ekim 2018'de toplam 711 milyon Euro taahhüt ile gerçekleştirmiştir.

2. İsrail İnovasyon Otoritesi

İsrail'in teknolojik inovasyonu desteklemesi ülkedeki inovasyon ekosisteminin büyümesi ve refahı üstünde yadsınamayacak bir etkide bulunmaktadır. İsrail'de uzun bir süre teknolojik girişimcilik ve Ar-Ge yatırımları Bilim Ofisi üstünden çeşitli programlarla teşvik edilmiş olup, 2016 yılında Bilim Ofisi'nin isminin İnovasyon Otoritesi olarak değiştirilmesiyle aynı faaliyetler daha yoğun bir şekilde İnovasyon Otoritesi üzerinden sürdürülmektedir. Kamu kaynaklarıyla fonlanan ancak bağımsız nitelikteki bir kurum olan İsrail İnovasyon Otoritesi aynı zamanda İsrail Hükümeti ve İsrail Parlamentosu'na danışmanlık hizmeti sağlamaktadır.

İsrail İnovasyon Otoritesi'nin stratejik hedeflerini aşağıdaki başlıklarda toplamak mümkündür:

1. İsrail sanayisinin sürdürülebilir teknolojik liderliğini koruması
 - a. En son/güncel teknolojiyi içeren projelerin teşvik edilmesi
 - b. Gelecek vadeden girişimlerin fonlamaya ulaşmasının kolaylaştırılması
 - c. Bilgi ekosistemleri arasındaki bağlantının kuvvetlendirilmesi
 - d. Yüksek teknoloji endüstrisine kalifiye beşeri sermaye sağlanması
2. Bilgi yoğun şirketlerin ekonomiye etkisinin artırılması
 - a. Yerli şirketlerin küreselleşmesinin teşvik edilmesi
 - b. İsrail'de faaliyet gösteren çok uluslu şirketlerin İsrail ekonomisine olan etkisinin artırılması
3. Özel sektör verimliliğini artırabilmek için üretim endüstrisinde Ar-Ge'nin teşvik edilmesi

İsrail'in teknolojik kabiliyetlerinin kaldıraç olarak kullanılarak tüm özel sektör için inovasyonun geliştirilmesi amacıyla 2018 yılında İnovasyon Otoritesi 943 şirkete ve yaklaşık 1.500 inovatif projeye yaklaşık 500 milyon ABD Doları tutarında destekte bulunmuştur.

İnovasyon Otoritesi Kanada, ABD, Güney Kore, Hindistan, Avrupa ve diğer bazı coğrafyalardaki benzer kuruluşlarla uluslararası işbirliklerine katılmaktadır. Ayrıca İnovasyon Otoritesi ile İsrail'deki çeşitli bakanlıkların kurmuş olduğu işbirlikleri sayesinde ilgili bakanlıkların iş alanlarında örneğin; biyoteknoloji, siber teknolojiler, uzay teknolojileri ve enerji verimliliği gibi alanlarda faaliyet gösteren yerli şirketlerin bazı pilot programlarla daha da uzmanlaşmaları sağlanmakta ve büyümelerinin önü açılmaktadır.

İsrail İnovasyon Otoritesi tarafından çok sayıda program yürütülmekte olup raporumuzun kapsamı gereği sınırlı sayıda programa raporumuzda yer verilmiştir.

2.1. Girişimlere Dönük Programlar

İsrail'de kurulmuş girişimlerin yararlanabileceği, önde gelen İnovasyon Otoritesi programlarına aşağıda yer verilmiştir.

- Fikirleştirme (Tnufa) Teşvik Programı, hibe programı¹¹
- Kuluçka Teşvik Programı, hibe programı¹²
- Erken Aşama Teşvik Programı, hibe programı¹³
- Yenilenebilir Enerji Teknoloji Merkezi – Temiz Teknoloji, hibe programı, 28 milyon ABD Doları¹⁴

- NOFAR Teşvik Programı, hibe programı¹⁵
- KAMIN Teşvik Programı, hibe programı¹⁶

2.1.1. Fikirleştirme (Tnufa) Teşvik Programı

Tanım

Fikirleştirme (Tnufa) Teşvik Programı girişimcilerin sahip olduğu fikirlerin uygulanabilir hale gelmesini hedefleyen bir hibe programıdır.

Hedef Şirketler

Program girişimcilere ve yerli yeni girişimlere odaklanmaktadır.

Strateji ve Uygulama

Girişimcilere sağlanan kaynak fikirlerin prototip hale gelmesi, fikri mülkiyet haklarının koruma altına alınması, iş geliştirme faaliyetlerine destek verilmesi ve sergi ve fuar gibi tanıtım faaliyetlerinin finanse edilmesi için kullanılmaktadır. Tnufa Programı'na katılmak için girişimcilerin varsa mevcut işyerlerinden ayrılmak veya yeni şirket kurmak gibi bir zorunlulukları bulunmamaktadır. Tnufa Programı'na yetenekli yabancı girişimcilerin katılımı da arzu edilmekte olup Program'a katılmak isteyen yabancı girişimcilere vize sağlayan bir pilot program devreye alınmıştır. İnovasyon Vizesi Pilot Programı yabancı girişimcilerin İsrail'de 24 aya kadar kalmalarını sağlamaktadır.

Ölçek ve Etki

Her bir başvuran 2 yıl boyunca toplamda 60 bin ABD Doları'na kadar koşullu bir hibeye hak kazanabilir. Program'a katılacak girişimler ciddi ve profesyonel bir değerlendirmeden geçmiş olup Program'a katılmaya hak kazanmanın ileride girişimlerin başka yatırımcıları çekmesinde etken olacağı öngörülmektedir.

2.1.2. Kuluçka Teşvik Programı

Tanım

Bu program inovatif teknoloji odaklı girişimler kurmayı planlayan girişimciler için hazırlanmıştır. Teknolojik kuluçka merkezi girişimcilere iş, teknoloji ve yönetsel destek vermek üzere tasarlanmış olup şirketlerin kuruluşu ve konseptlerin ticarileştirilmesi konusunda destek sağlamaktadır. Kuluçka merkezleri İnovasyon Otoritesi tarafından seçilmekte ve 8 yıllık lisans süresine sahip olmaktadır.

Hedef Şirketler

- İsrail'de teknolojik kuluçka merkezi kurmak ve İnovasyon Otoritesi'nden lisans almak isteyen şirketler
- Girişim kurmak isteyen girişimciler
- Ticari ürün geliştirmek isteyen yeni kurulmuş İsrail'deki girişimler
- Ticarileştirme teknolojileriyle ilgilenen ve yeni girişimler üstüne yoğunlaşan araştırma şirketleri

Strateji ve Uygulama

Kuluka Merkezleri:

- 8 yıllık lisansa hak kazanan kuluka merkezleri İsrail'deki girişimcilik ve inovasyon ekosisteminde yer alma hakkı kazanmaktadır.
- Kuluka merkezleri Ar-Ge harcamalarının %15'ini karşılayarak girişimlerde %20 ile %50 arasında pay sahibi olabilmektedir.
- Kuluka merkezleri kuluka merkezinin altyapısı için kullanılmak üzere şartlı hibe alabilmektedir.

Girişimler:

- Bu teşvik programıyla koşullu hibe sağlanacak olup tutar İnovasyon Otoritesi'nce onaylanan Ar-Ge bütçesinin %85'i kadar olacak, kalan %15'lik tutar ise kuluka merkezi tarafından sağlanacaktır.
- Girişimlere kuluka merkezleri tarafından ofis alanları, teknoloji, iş ve hukuk ile ilgili danışmanlık, potansiyel yatırımcılara ve müşterilere erişim konusunda destek sağlanacaktır.
- Girişimler, aldıkları hibe tutarlarını ileride gerçekleştirecekleri ürün satışlarının telif ücreti (royalty) olarak geri ödeyeceklerdir.

Ölek ve Etki

- Teşvik programıyla sağlanan koşullu hibe tutarı 2 yıla kadar 0,8 milyon ABD Doları ya da 3 yıla kadar 1,4 milyon ABD Doları tutarında olabilecektir.
- Program kuluka merkezlerini teşvik etme yoluyla İsrail'deki girişim ve inovasyon ekosisteminin gelişimini desteklemektedir.

2.1.3. Erken Aşama Teşvik Programı

Tanım

Erken Aşama Teşvik Programı büyüme ve inovatif teknoloji projelerini finanse etmek için yatırımcılardan kaynak arayışında olan girişimler için tasarlanmıştır. Program özellikle azınlık gruplar ve Ultra-Ortodoks (Haredi Yahudileri) girişimciler için imtiyazlı teşvikler sunmaktadır.

Hedef Şirketler

- 10 milyon ABD Doları'na kadar yatırım almış, cirosu 1 milyon ABD Doları'na kadar olan ve inovatif ürünler geliştirmeye odaklanan İsraili girişimler (sektör ayrımı bulunmaksızın)
- Azınlık/Ultra-Ortodoks gruplar

Strateji ve Uygulama

- Program koşullu bir teşvik programı olup İsraili girişimlere dışarıdan fon temin etmeden önce destek sağlamaktadır. Programdan yararlanmak için onay almış girişimlere ayrıca 6 ay verilerek dışarıdan ek yatırım aramalarına olanak sağlanmıştır.
- Azınlık gruplara mensup girişimcilere ve kalkınmada öncelikli bölgelerde yer alan girişimlere imtiyazlar sağlanmaktadır.

- Girişimler, aldıkları hibe tutarlarını gerçekleştirecekleri ürün satışlarının telif ücreti olarak geri ödeyeceklerdir.

Ölçek ve Etki

- Koşullu hibe tutarı yıllık azami 3 milyon ABD Doları tutarındaki onaylanmış bütçenin %30'u ile %50'si arasında olabilecektir. Öncelikli kalkınma bölgelerindeki girişimler %10 oranında ek hibeye hak kazanabilecektir.
- Azınlık/Ultra Ortodoks girişimciler ilk 2 yıl için aşağıda belirtilen teşviklerden faydalanabilecektir:
 - İlk Yıl – Toplam bütçe 0,75 milyon ABD Doları'na kadar ve koşullu hibe onaylanmış bütçenin %75'ine kadar
 - İkinci Yıl – Toplam bütçe 1,3 milyon ABD Doları'na kadar ve koşullu hibe onaylanmış bütçenin %70'ine kadar

2.1.4. Yenilenebilir Enerji Teknoloji Merkezi – Temiz Teknoloji

Tanım

Program yenilenebilir enerji ve enerji verimliliği alanlarında katkı sağlayabilecek ürün ve inovatif teknolojileri geliştirmek isteyen girişim ve girişimcilere destek vermek amacıyla hayata geçirilmiştir.

Hedef Şirketler

- Yenilenebilir enerji alanında teknoloji projeleri geliştirmek isteyen erken aşama girişimler ve girişimciler, bu alanda uygulamalı araştırma gerçekleştirmek isteyen araştırmacılar ve Yenilenebilir Enerji Teknoloji Merkezi'nin test sahalarında deney gerçekleştirmek isteyen şirketler program kapsamında desteklenmektedir.
- Yenilenebilir Enerji Teknoloji Merkezi güneş enerjisi, rüzgar enerjisi, jeotermal enerji, fosil yakıta alternatif diğer enerji kaynakları, enerji verimliliği ve enerji depolaması gibi alanlarda geliştirilen projeleri desteklemektedir.

Strateji ve Uygulama

Teşvik programı 3 alt programla yürütülmekte olup tüm alt program katılımcıları Merkez'den projelerini tamamlayabilmek için profesyonel ve teknik destek alabilmektedir.

- İlk Alt Program: Akademi ve sanayi arasındaki işbirliği ile Ar-Ge faaliyetlerinin desteklenmesi ve fonlanması
 - Onaylanmış Ar-Ge faaliyet giderlerinin %66'sı 2 yıla kadar finanse edilebilecektir.
 - Bu teşvik programının katılımcıları İnovasyon Otoritesi'ne geri ödemedi muaf olacaktır.
- Gelişmiş Alt Program: Tohum ve tohum öncesi aşamalarındaki girişimlere ait teknolojik projelerin desteklenmesi ve fonlanması
 - Onaylanmış Ar-Ge faaliyet giderlerinin %66'sı 2 yıla kadar finanse edilebilecektir.
 - Bugüne dek İlk Alt Program dışında hükümetten herhangi bir destek almayan projelerinin Ar-Ge maliyetlerinin %85'i karşılanabilecektir.
 - Program için onaylanmış bütçe 750 bin ABD Doları'na kadar olacaktır.
- Test Alanları Alt Programı: Test alanları ve gerekli altyapıyı tesis etmek suretiyle yenilenebilir enerji alanındaki deney ve demo çalışmalarının desteklenmesi ve fonlanması

- Onaylanmış Ar-Ge faaliyet giderlerinin %50'si 2 yıla kadar finanse edilebilecektir.
- Bu teşvik programının katılımcıları İnovasyon Otoritesi'ne telif ödemedi muaf olacaktır.

Ölçek ve Etki

Yenilenebilir Enerji Teknoloji Merkezi'nin bir parçası olarak yürütülen projelerin desteklenmesi için toplamda yaklaşık 27 milyon ABD Doları tutarında bir bütçe ayrılmıştır.

2.1.5. NOFAR Teşvik Programı

Tanım

NOFAR Teşvik Programı üniversitelerde uygulamalı araştırma aşamasında olan ve henüz ticarileşme anlamında yeterli olgunluğa erişmemiş projelerin finansmanına destek sağlamaktadır. NOFAR Teşvik Programı 1 yıl ile sınırlandırılmış olup akademik bilgi ile sanayinin ihtiyaçları arasında köprü rolü üstlenmektedir.

NOFAR Teşvik Programı kapsamındaki araştırma faaliyetlerinin tümü akademik kurumlarda, projeyi iş fırsatına dönüştürülebilecek bir sanayi kuruluşunun işbirliğiyle gerçekleştirilmektedir. Programın sonucu olarak projede yer alan sanayi kuruluşunun akademik kurumla bir teknoloji ticarileştirme anlaşması imzalaması temel hedef olarak belirlenmiştir.

Hedef Şirketler

- Programın hedeflediği grup projeleri yeterince olgunlaşmadığı için sanayi kuruluşlarından yatırım çekemeyen İsrail'deki yüksek öğretim kurumlarında ya da araştırma kuruluşlarında çalışan araştırmacılarıdır.

Strateji ve Uygulama

- Programda yer alan sanayi kuruluşu fikri mülkiyet hakları İsrail'de bulunan ve araştırma projelerine destek sağlamak için yeterli yetkinliğe sahip kuruluşlar arasından seçilir.
- İlgili sanayi kuruluşu proje maliyetinin %10'unu üstlenir. Maliyetin %90'ı ise NOFAR Teşvik Programı kapsamında karşılanacaktır.
- Araştırmalarda elde edilen bilgilere ilişkin kullanım hakları araştırma kuruluşuna aittir.
- Araştırmaların olumlu sonuçlanması halinde ilgili sanayi kuruluşu araştırma kuruluşu ile ticarileştirme anlaşması müzakerelerini gerçekleştirmeye hak kazanır.
- NOFAR Teşvik Programı koşullu bir program olmayıp hibeye hak kazanan kuruluşlar geri ödeme gerçekleştirmeyecektir.

Ölçek ve Etki

- Programla kazan-kazan ilkesi çerçevesinde araştırma kuruluşları projelerinin finansmanı konusunda destek bulup sanayi kuruluşunun deneyimlerinden faydalanırken sanayi kuruluşu ise araştırma sonucunda düşük bir maliyetle ticari kazanç elde etmeye hak kazanacaktır. Ticarileştirilen projelerin İsrail sanayisine katkıda bulunması hedeflenmektedir.
- NOFAR Teşvik Programı ile 150 bin ABD Doları'na kadar olan onaylanan proje maliyeti bütçesinin %90'ı karşılanacaktır. Kalan %10 maliyet sanayi kuruluşu tarafından karşılanacaktır.

2.1.6. KAMIN Teşvik Programı

Tanım

KAMIN Teşvik Programı teorik ve uygulamalı araştırmalar arasında köprü görevi üstlenmekte olup araştırma sonuçlarının ticari uygulaması olan teknolojilere dönüşmesine odaklanmaktadır. Araştırmaların inovatif ve sanayi üzerindeki etkilerinin özgün, uygulanabilir ve katma değer sağlayacak şekilde olması beklenmektedir.

Hedef Şirketler

- Teorik araştırmaların üzerine uygulamalı araştırmalar inşa etmek isteyen İsrail'deki üniversiteler, kamu araştırma kuruluşları ve sağlık merkezleri programın hedefinde yer almaktadır.

Strateji ve Uygulama

- KAMIN Teşvik Programı araştırma süreçlerine mali ve profesyonel destek sağlayarak uygulamalı araştırmaların başarı ihtimalini artırmaktadır.
- Program araştırma kuruluşlarının kendi aralarında işbirliğine gitmelerini de teşvik ederek araştırma sonuçlarının ticarileşmesini amaçlamaktadır.
- Uygulamada araştırma kuruluşlarına sağlanan hibeler 1 ya da 2 yıl için sağlanmakta olup hibe karşılığında araştırma kuruluşlarından herhangi bir geri ödeme beklenmemektedir.
- Araştırma sonucu elde edilecek fikri mülkiyet hakları münhasıran araştırma kuruluşlarına ait olacaktır.

Ölçek ve Etki

Yıllık olarak azami 125 bin ABD Doları olacak şekilde onaylanan bütçenin %85-%90'ı program uyarınca karşılanacaktır. Araştırma çalışması 2 farklı araştırma kuruluşu tarafından ortak olarak yürütülmekte ise kuruluş başına azami 120 bin ABD Doları olmak üzere toplamda 180 bin ABD Doları'na kadar hibe sağlanacaktır.

2.2. KOBİ'lere Dönük Programlar

İsrail'de KOBİ segmentinde yer alan firmaların yararlanabileceği, önde gelen İnovasyon Otoritesi programlarına aşağıda yer verilmiştir.

- Ar-Ge Fonu – Ar-Ge'yi Destekleme ve Teknolojik İnovasyonun Teşviki, hibe programı¹⁷
- Üretim Şirketleri için Ar-Ge Hazırlık Teşvik Programı, hibe programı¹⁸
- MOFET – Üretim Sektöründe Ar-Ge, hibe programı¹⁹
- Çift Yönlü Teknolojiler için Ar-Ge – MEIMAD, hibe programı²⁰

2.2.1. Ar-Ge Fonu

Tanım

Fon yenilikçi ve rekabetçi ürünlerin geliştirilmesi adına sektör ayrımı olmaksızın şirketlerin Ar-Ge faaliyetlerine destek sunarak şirketlerin yeni teknoloji geliştirmeleri ve mevcut teknolojileri daha üst bir seviyeye taşımalarına yardımcı olur.

Hedef Şirketler

- Fon sektör ve Ar-Ge aşaması ayrımı olmaksızın İsrail'deki yüksek teknoloji üretmeye odaklanmış tüm firmaları hedeflemektedir. Ayrıca çok uluslu şirketlerin İsrail'deki iştirakleri de hedef kitlededir.
- Ar-Ge Fonu üretim süreçlerini iyileştirmek isteyen, yeni ürün geliştirmek veya mevcut ürünlerini iyileştirmek isteyen ya da ürün geliştirme sürecinde teknolojik ya da mühendislik çerçevesinde yenilikler getirmek isteyen şirketleri hedeflemektedir. Başvuranların ayrıca şirketlerin büyümeyi hedefledikleri ülkelerdeki pazarların ihtiyaç ve standartlarıyla uyumlu olmasına özen gösterilmektedir.

Strateji ve Uygulama

- Ar-Ge Fonu'nun temel rolü şirketlere mali destek sağlamaktır. Şirketler projelerini başarıyla tamamlayıp geliştirilen ürünlerden ciro elde eder hale geldiği takdirde Ar-Ge Fonu'ndan aldıkları finansmanı geri ödeyeceklerdir. Öte yandan proje başarı kaydedemeyip ciro üretmediği takdirde finansman geri ödenmeyecektir. Böylece Ar-Ge Fonu şirketlerin proje üretme süreçlerindeki risklere ortak olmaktadır.
- Programa katılım için fikri mülkiyet hakları kaydının İsrail'de yapılması bir ön şart olmakla birlikte söz konusu haklar çeşitli koşullar yerine getirildiği takdirde yurtdışına taşınabilmektedir. Program böylece çok uluslu şirketlerin katılımını artırarak İsrail'deki iştiraklerinin Ar-Ge operasyonlarının ticarileşmesini teşvik etmektedir.
- İnovasyon Otoritesi projelerin Ar-Ge giderlerinin asgari %20 azami %50'sini karşılamaktadır.
- Öncelikli kalkınma bölgelerindeki şirketler ek olarak %10 ile %25 arasında destek alabilmektedir.

Ölçek ve Etki

- Projenin en önemli etkisi Ar-Ge maliyetlerinin karşılanması ile şirketlerin üstündeki mali yükün azaltılmasıdır. Ayrıca seçilen projelerin İnovasyon Otoritesi'nin denetiminden geçmiş olması projelerin kalitesi ve yenilikçi yönleriyle ilgili olarak potansiyel yatırımcılar için önemli bir referans sağlayacaktır.

2.2.2. Üretim Şirketleri için Ar-Ge Hazırlık Teşvik Programı

Tanım

Program üretim sektöründe faaliyet gösteren firmalar için İnovasyon Otoritesi tarafından sunulan bir tamamlayıcı araç niteliğindedir. Programla birlikte özellikle düşük-orta seviye teknolojiye sahip üretim şirketlerinde inovasyon odaklı bir değişim gerçekleştirmek ve İsrail'deki şirketlerin daha rekabetçi bir hale gelmesi hedeflenmektedir.

Hedef Şirketler

- Program hem Ar-Ge süreçleri yeterli inovasyon içermeyen ve teknolojiyi düşük-orta seviyede kullanan üretim şirketleri için tasarlanmıştır. Gıda, tekstil, deri, kağıt, plastik, petrol ürünleri, metaller ve inşaat malzemeleri gibi sektörler program kapsamında yer almaktadır.
- Programa katılacak şirketlerde üretim faaliyetinde yer alan personelin 3'ten az olmaması ve şirketin toplam personel sayısının en az %30'u oranında olması gerekmektedir.

- Yine şirketlerin Ar-Ge bölümü çalışanlarının sayısının azami 25 olması ve şirketteki toplam personel sayısının %10'unu aşmaması beklenmektedir.

Strateji ve Uygulama

Programda şirketlere danışman ücretleri, patente ilişkin masraflar ve program kapsamında değerlendirilebilecek diğer maliyet kalemlerinin karşılanmasında destek olunmaktadır. Programın 4 farklı uygulaması bulunmaktadır:

- **Temel Destek:** Bu uygulamada temel amaç yeni süreç veya ürünlerin formülasyonuna yardımcı olmaktır. Teknoloji danışmanları şirketlere yenilikçi fikirlerin formüle edilebilmesi için destek sağlamakta ve şirketlerin teknolojik altyapı ve yeterliliklerini ölçmekte ve formülasyon için gerekli yol haritasını oluşturmaktadır.
- **Teknolojik Fizibilite İncelemesi:** Teknoloji danışmanları projelere ilişkin teknolojik fizibilite çalışmalarını gerçekleştirme ve teknoloji risklerini azaltmaya dönük süreçlerde şirketlere destek olmaktadır.
- **Üretim Sürecindeki Hatalara Dönük Çözüm Önerileri:** Bu uygulamada teknoloji danışmanları üretim sürecindeki spesifik hatalara neden olan teknolojik problemlerin analizini gerçekleştirmekte ve çözüm önerilerini sunmaktadır.
- **İyileştirilmiş Üretim Süreçleri:** Teknoloji danışmanı verimliliği artırmaya dönük yenilikçi teknolojilerin uygulanabilmesi adına üretim süreçleri üzerinde detaylı analiz çalışmaları gerçekleştirmektedir.

Ölçek ve Etki

- İnovasyon Otoritesi tarafından şirketlere sağlanacak kaynak azami 14 bin ABD Doları'dır. Söz konusu tutar öncelikli kalkınma bölgeleri için 21 bin ABD Doları'dır.
- Programın en önemli etkisi geleneksel üretim sektörlerinin teknolojik gelişmelere kayıtsız kalmayarak rekabetçi özelliklerini korumaları ve geliştirmelerini sağlayabilmektir.

2.2.3. MOFET – Üretim Sektöründe Ar-Ge

Tanım

Bu program özellikle ihracat odaklı şirketleri yürütülecek Ar-Ge çalışmaları sayesinde yenilikçi teknolojik süreçleri uygulayarak inovatif ürünler geliştirmelerini teşvik etmektedir. Programa katılan İsrail'deki şirketlerin teknolojik olarak ayırtedici özellikler kazanmak suretiyle daha rekabetçi bir hale gelmeleri ve hem yurtiçi hem de yurtdışı pazarlarda etkinliklerini artırmaları beklenmektedir.

Hedef Şirketler

- Programa katılmadan önceki senede elde edilen cironun en az %50'sinin aşağıda belirtilen üretim alanlarından elde edilmesi:
 - Yiyecek-içecek, tütün, tekstil, deri, ahşap ürünler, kağıt ürünler, baskı, kauçuk, plastik, seramik ve inşaat malzemeleri gibi geleneksel sektörler
 - Kimya, kozmetik, elektrik ekipmanları ve makine üretimi gibi orta seviye teknoloji olarak nitelendirilebilecek sektörler
 - İlaç, havacılık ve uzay sanayi gibi daha yüksek seviye teknoloji olarak nitelendirilebilecek sektörler
- Şirket personeliyle ilgili kriterler:

- Üretim faaliyetinde yer alan personelin 3'ten az olmaması ve şirketin toplam personel sayısının en az %30'u oranında olması
- Ar-Ge bölümü çalışanlarının sayısının azami 25 olması ve şirketteki toplam personel sayısının %10'unu aşmaması

Strateji ve Uygulama

- Projelerdeki Ar-Ge giderlerinin onaylanan bütçelerinin %30 - %50 arasındaki bölümü İnovasyon Otoritesi tarafından karşılanır. Kalkınmada öncelikli bölgelerde söz konusu destek %10 oranında artabilir.
- Destek tutarları belirli bir süre sonra firmalar tarafından telif hakkı olarak geri ödenecektir ancak Ar-Ge faaliyetlerini yeni başlatmış şirketler geri ödeme gerçekleştirmeyecektir.

Ölçek ve Etki

- Programın en önemli etkilerinden biri Ar-Ge yatırımı yapmakta zorlanan şirketlerin verilen destek sonrasında gerçekleştirecekleri projelerle Ar-Ge kapasitelerini artırmaları olacaktır
- İnovasyon Otoritesi tarafından ödenecek bazı Ar-Ge giderlerine aşağıda yer verilmiştir:
 - Şirketin üretim hattında değerlendirilecek kalıbın geliştirilmesi için azami bütçe: 140 bin ABD Doları
 - Özgün üretim makinesi üretimine ilişkin azami bütçe: 140 bin ABD Doları

2.2.4. Çift Yönlü Teknolojiler için Ar-Ge – MEIMAD

Tanım

MEIMAD ortak girişimi İnovasyon Otoritesi, Maliye Bakanlığı ve Savunma Bakanlığı arasında kurulmuştur. Çift Yönlü Teknolojiler için Ar-Ge Teşvik Programı savunma sanayi ve ticari pazarlar için yenilikçi çözümlerin geliştirilmesini desteklemektedir. Böylece bir yandan İsrail'in ulusal güvenliğini desteklemeye dönük projeler geliştirilirken diğer yandan finansal potansiyel açığa çıkarılabilmektedir.

Hedef Şirketler

- Yeni bir ürün/hizmet/teknoloji geliştirme projesi oluşturmuş, yıllık cirosu azami 100 milyon ABD Doları olan İsrail'deki KOBİ'ler
- Araştırma kuruluşları

Strateji ve Uygulama

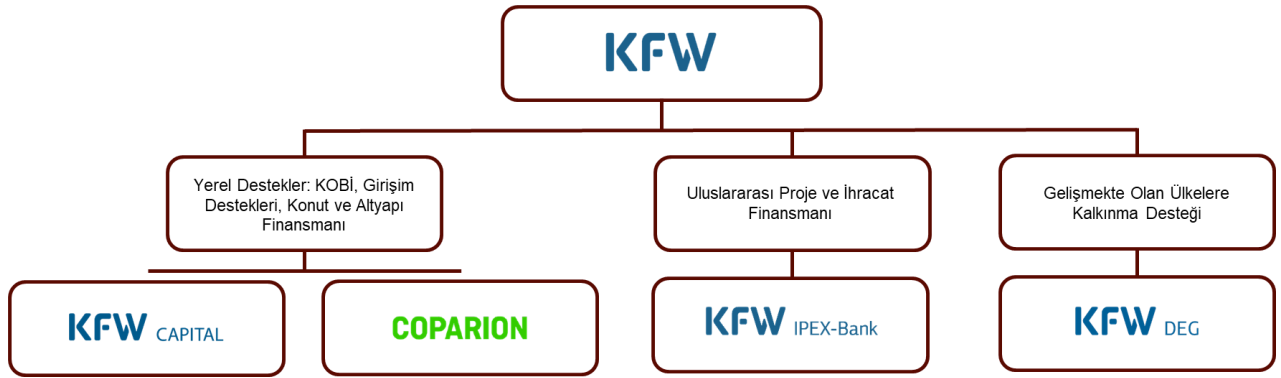
- Projelere ilişkin Ar-Ge giderlerinin asgari %50'si azami %90'ı MEIMAD tarafından karşılanır.
- Geliştirilen projeler İsrail Ordusu tarafından uygulanabilirken ticarileştirme ile aynı zamanda İsrail dışındaki ülkelere satış gerçekleştirilmesi de hedeflenmektedir.

Ölçek ve Etki

- Programın en önemli etkisi akademik araştırmalar sonucunda geliştirilen bilgilerin ticari özellik kazanmasıdır. Araştırmaların mali olarak desteklenmesi yeni araştırma sayısının artmasını sağlamaktadır.

3. KfW, Almanya

KfW yatırım faaliyetlerini sürdürülebilir yatırım anlayışı çerçevesinde ağırlıklı olarak uluslararası para piyasalarından fonlamaktadır. KfW, 2018'de 76,1 milyar Euro kaynak toplamış ve yıl içerisinde 75,6 milyar Euro büyüklüğünde finansman sağlamıştır. Bu miktarın %40'ı iklim ve çevre koşullarının korunması odaklı kullanılmıştır. KfW, Almanya ve küresel çapta KOBİ/girişim finansmanı, gayrimenkul finansmanı, belediye projelerinin finansmanı, ihracat finansmanı, gelişen ekonomilerde finansman desteğinin artırılması ve özel sektörün geliştirilmesi odaklı faaliyetlerini yürütmektedir. Sorumlu banka anlayışıyla faaliyet gösteren KfW, ekonomi, çevresel ve toplumsal seviyelerde sürdürülebilirliği desteklemektedir.



Kaynak: KfW

KfW uzun vadede önemli rol oynayacak finansman destekleriyle toplumları, ülkeleri, kurumları ve şirketleri desteklemektedir. Bu çerçevedeki başlıca odakları arasında aşağıdaki alanlar bulunmaktadır:

- KOBİ ve girişimlerin desteklenmesi
- Sermaye finansmanının yapılması
- Konutların finanse edilmesi ve enerji verimliliği çerçevesinde yenilenmesinin desteklenmesi
- Doğayı, çevre ve ekosistemi koruma odaklı sürdürülebilirlik inisiyatiflerinin desteklenmesi
- Bireysel müşterilere finansal eğitim
- Bölgesel kalkınma bankalarına ve belediyelere yönelik finansal programlar
- İhracat ve proje finansmanı
- Gelişmekte olan ülkelere yönelik destekler
- Gelişmekte olan ülkelere yatırım yapan şirketlere yönelik finansman ve danışmanlık

KfW hissedarları Federal Almanya Cumhuriyeti (%80) ve Alman eyaletleridir (%20).

KfW, sermaye yatırımlarını KfW Capital ve Coparion üzerinden yönetmektedir. 2018'de KfW'nun iştiraki olarak kurulan ve ayrı bir yönetime sahip olan KfW Capital önümüzdeki 10 yıl içinde Avrupa girişim sermayesi (GS) ve girişimlere borç veren yatırım fonlarına 2 milyar Euro yatırım yapmayı planlamaktadır. KfW Capital aynı zamanda Coparion ve Yüksek Teknoloji Girişim Fonu'nun (High-Tech Start-Up Fund) önde gelen yatırımcıları arasında bulunmaktadır. KfW Capital, KfW'nin sürdürülebilirlik yaklaşımına uygun şekilde yatırım faaliyetlerini sürdürmekte ve aynı zamanda teknoloji ve inovasyon alanlarında danışmanlık hizmeti vermektedir.²¹

3.1. Girişimlere Dönük Programlar

Girişimlere yönelik önde gelen KfW programlarına aşağıda yer verilmiştir.

- ERP Girişim Kredi Garantisi, banka teşvik programı²²
- ERP Küresel Girişim Kredi Garantisi, banka teşvik programı²³
- ERP Girişim Destek Programı, banka teşvik programı²⁴
- KfW Capital, girişim sermayesi FoF, 265 milyon EUR²⁵
- Coparion, girişim sermayesi fonu, 225 milyon EUR²⁶

3.1.1. ERP Girişim Kredi Garantisi

Tanım

Program kapsamında Avrupa Stratejik Yatırım Fonu üzerinden Avrupa Birliği (AB) işbirliği ile girişimlere ve KOBİ'lere finansman sağlanmaktadır. Sağlanan garanti ile KfW borç veren bankanın riskini önemli ölçüde azaltmaktadır.

Hedef Şirketler

5 yıldan az süredir faaliyet göstermekte olan ve düşük seviyede girişim sermayesine gereksinim duyan genç firmalar, girişimciler ve serbest çalışanlar program kapsamında değerlendirilmektedir.

Strateji ve Uygulama

100 bin Euro'ya kadar verilen kredilerin 30 bin Euro'ya kadar olan kısmı ekipman yatırımı için ayrılmaktadır. Yatırımların, operasyonel satın almaların ve şirket satın almalarının tamamı program kapsamında karşılanmaktadır. Yeni kurulan şirketler için her kurucu ortak 100 bin Euro'ya kadar kredi başvurusunda bulunabilmektedir. Krediler 10 yıl vadeye sahiptir.

Ölçek ve Etki

Program çerçevesinde KfW, bankanın riskinin %80'ini üstlenmektedir.

3.1.2. ERP Küresel Girişim Kredi Garantisi

Tanım

Program çerçevesinde son 5 sene içerisinde kurulmuş, devralınmış veya konsolide edilen girişimler desteklenmektedir.

Hedef Şirketler

Program kapsamında, yeni iş kuran girişimcilere, serbest çalışanlara, iş devralanlara, son 5 sene içerisinde kurulmuş KOBİ'lere ve önemli ölçüde Alman şirketlerinin katılımı olan ortak girişimlere destek verilmektedir.

Strateji ve Uygulama

İşletme kuruluş maliyetlerinin ve yatırım giderlerinin %100'üne kadarını karşılayacak 25 milyon Euro'ya kadar destek verilmektedir. Kredinin faiz oranı (ilk 10 yıl boyunca sabit faiz oranı) başvuruda yer alan banka tarafından belirlenmektedir. 20 yıla kadar vadeye sahip kredilere istek

üzerine 1-3 yıl arasında erteleme süresi tanınmaktadır. Erteleme süresi boyunca sadece faiz ödenmektedir.

Ölçek ve Etki

Program çerçevesinde KfW, bankanın riskinin %50'sini üstlenmektedir.

3.1.3. ERP Girişim Destek Programı

Tanım

ERP Girişim Destek Programı genç işletmelerin yatırım gereksinimleri, operasyonel satın almaları, ilk fuar katılımı ve şirket satın almaları için kredi finansmanı sağlamaktadır.

Hedef Şirketler

Program, girişimcileri, serbest çalışanları, şirket devralanları ve genç şirketleri faaliyetlerinin ilk 3 yılında finanse etmeyi hedeflemektedir.

Strateji ve Uygulama

Program çerçevesinde 500 bin Euro'ya kadar uzun vadeli kredi verilmektedir. 15 yıla kadar vadeye sahip krediler için ilk 10 yıl boyunca sabit faiz oranı uygulanmaktadır. Toplam ihtiyaç tutarının %50'sine kadar kredi veren programda toplam ihtiyaç tutarının %10'u seviyesinde sermayeye sahip olma ön şartı aranmaktadır. Kredi geri ödemesine ek olarak %1 garanti ek ücreti talep edilmektedir.

Ölçek ve Etki

Program çerçevesinde KfW banka riskinin %100'ünü üstlenmektedir.

3.1.4. KfW Capital

Tanım

KfW Capital 2018'de girişim sermayesi yatırım faaliyetlerini fon yapısında yürütmek amacıyla KfW'nin %100 oranında iştiraki olarak kurulmuştur. KfW Capital'in amacı, Almanya'daki inovatif ve teknoloji odaklı şirketlerin büyüme için ihtiyaç duydukları sermaye yatırımlarına erişimlerini sağlamaktır. Bu doğrultuda Almanya ve Avrupa'daki girişim sermayesi ve girişim borç fonlarına yatırım yapmaktır. KfW Capital, KfW'dan ayrı bir yönetim ekibi tarafından yönetilmektedir.

Hedef Şirketler

KfW Capital, başlangıç ve büyüme evrelerindeki genç, yenilikçi, hızla büyüyen Alman teknoloji şirketlerini hedeflemektedir.

Strateji ve Uygulama

KfW Capital, Almanya ve Avrupa'daki girişim sermayesi ve girişim borç fonlarına azami 25 milyon Euro olacak şekilde toplam fon büyüklüğünün %20'sine kadar yatırım yapmaktadır. Portföy fonlarının Alman teknoloji firmalarına en az KfW Capital'in yatırım tutarı kadar yatırım yapma zorunluluğu bulunmaktadır. KfW Capital, deneyimli fon yönetim şirketlerinin yeni oluşturduğu fonlardan, ilk defa kurulan fonlara kadar geniş bir yelpazede yatırım yapmaktadır.

Ölçek ve Etki

KfW, 2015'te kurulan ERP Girişim Sermayesi Fonu Yatırım Programı'nın başlangıcından bugüne, ERP Özel Fonu'nun desteğiyle 18 girişim sermayesi fonuna toplamda 265 milyon Euro yatırım yapmıştır. Sadece 2018 yılındaki yatırım taahhütlerinin toplam büyüklüğü 141 milyon Euro'dur ve KfW Capital, önümüzdeki 10 yıllık dönemde yaklaşık 2 milyar Euro daha yatırım yapmayı hedeflemektedir.

3.1.5. Coparion

Tanım

Coparion yatırım fonu, KfW ve Federal Ekonomik İşler ve Enerji Bakanlığının (BMWi) ortaklığı ile Mart 2016'da kurulmuştur. Coparion, inovatif girişimlere ve genç teknoloji şirketlerine doğrudan yatırım yapmaktadır.

Hedef Şirketler

Coparion, genç ve yenilikçi teknoloji şirketlerini hedeflemektedir.

Strateji ve Uygulama

Ayrı bir yatırım yönetim şirketi olarak faaliyet gösteren ve kendi yönetim kadrosu tarafından yönetilen Coparion, ERP Girişim Fonları'na kıyasla daha esnek çerçevede yatırım yaparak, pazarın ve hedef şirketlerin ihtiyaçlarını daha iyi karşılamakta ve faaliyetlerini daha hızlı bir şekilde yürütmektedir. Coparion aynı şartlarda yatırım yapan lider bir yatırımcının en az Coparion'un yaptığı sermaye yatırımı kadar sermaye yatırımı yaptığı koşullar altında yatırım yapmaktadır.

Ölçek ve Etki

Coparion, 225 milyon Euro fon büyüklüğüyle Almanya'daki en büyük girişim fonları arasında yer almaktadır.

3.2. Büyüme Evresinden Bağımsız Programlar

Farklı büyüme evrelerindeki şirketlere yönelik önde gelen KfW programlarına aşağıda yer verilmiştir.

- ERP Teşvik Programı, banka teşvik programı²⁷
- ERP Katılım Programı, yatırım şirketi teşvik programı²⁸

3.2.1. ERP Teşvik Programı

Tanım

Program, şirketlerin dijitalleşme ve inovasyon projelerine veya yenilikçi bir firmanın bütün finansman ihtiyaçlarını karşılamaya yönelik yatırım ve kaynak finansmanı sağlamaktadır. Program ile inovasyon ve dijitalleşme projelerinin uygun faiz maliyetiyle gerçekleştirilmesi hedeflenmektedir.

Hedef Şirketler

Program, orta ölçekli şirketler, serbest çalışanlar ve başlangıç aşamasındaki şirketleri hedeflemektedir. Endüstri 4.0'a yönelik projeler, üretim süreçlerini teknolojik olarak geliştirmeye

dönük projeler ve şirket içerisinde bilgi teknolojileri uygulamalarını geliştirmeye yönelik projeler Program kapsamındadır.

Strateji ve Uygulama

- Teşvik programından faydalanmak isteyen firmalar bir banka aracılığıyla KfW'a başvuruda bulunmaktadır.
- Kredi tutarı asgari 25 bin Euro'dur. İnovasyon ve dijitalleşme projeleri için 25 milyon Euro'ya kadar kredi sağlanabilmektedir.

Ölçek ve Etki

Program çerçevesinde dijitalleşme ve inovasyon projelerinin finansmanı uygun maliyetle gerçekleştirilerek Alman şirketlerinin teknoloji yatırımları teşvik edilmektedir.

3.2.2. ERP Katılım Programı

Tanım

ERP Katılım Programı, yeni kurulan ya da erken aşamadaki inovatif şirketlere ve büyük ölçekli olgun şirketlerin inovatif projelerine yönelik dolaylı sermaye ve borç finansmanı sağlamaktadır.

Hedef Şirketler

Program, ağırlıklı olarak 50 milyon Euro'ya kadar geliri olan girişim ve KOBİ'lere yatırım yapan (temel olarak inovasyon projelerine, yenilikçi ürünlere, operasyonel iyileştirmelere, yeni girişimlere ve işletme devirlerine yönelik yatırımları bulunan) özel sermaye yatırım firmalarını hedeflemektedir.

Strateji ve Uygulama

Program çerçevesinde, kefil bankalarından teminat mektubu alan sermaye yatırım şirketleri, sermaye yatırımcıları olarak iştirak oranlarının %100'üne kadarlık kısmını finanse edebilmek üzere 10 yıl kullanım süreli kredi alabilmektedirler.

Ölçek ve Etki

Finansman tutarı firma başına 1,25 milyon Euro'ya kadar ulaşabilmektedir.

3.3. KOBİ'lere Dönük Programlar

KOBİ'lere yönelik önde gelen KfW programlarına aşağıda yer verilmiştir.

- KfW Girişimci Kredi Garantisi, banka teşvik programı²⁹
- ERP Bölgesel Destek Programı, banka teşvik programı³⁰
- ERP-İnovasyon için Sermaye Borç Karması Finansman, FoF/banka teşvik programı³¹

3.3.1. KfW Girişimci Kredisi

Tanım

KfW Girişimci Kredisi girişimlerin yatırım harcamaları ve operasyonel kaynak temini gibi ihtiyaçlarını da kapsayacak şekilde her türlü finansman ihtiyacını uygun maliyetle desteklemektedir.

Hedef Şirketler

En az 5 yıllık faaliyet geçmişi olan, Almanya'da ya da yurtdışında operasyonlarını sürdürmekle birlikte Almanya'da yatırım gerçekleştirmek isteyen girişimciler, şirketler ve finansal kiralama şirketleri ile yurtdışı yatırımı gerçekleştirmek isteyen Alman şirketleri ya da Alman şirketlerin yurtdışındaki iştirakleri hedeflenmektedir.

Strateji ve Uygulama

Program kapsamında, Almanya'da ya da yurtdışındaki yatırım ve işletme sermayesi harcamaları finanse edilmektedir. Kredi kullanım süresi azami 20 yıldır. Şirketler KfW'ya başvurularını bankalarıyla birlikte gerçekleştirmektedir.

Ölçek ve Etki

Program kapsamında, yatırım harcamaları ve yurtdışı yatırım harcamalarına yönelik 25 milyon Euro, işletme sermayesi finansmanı, KOBİ'lerin yatırım harcamaları ve kaynak tedarik maliyetlerinin tümüne yönelik ise 5 milyon Euro tutarında finansman sağlanmaktadır.

3.3.2. ERP Bölgesel Destek Programı

Tanım

ERP Bölgesel Destek Programı, Almanya'nın kalkınmada geri kalmış bölgelerini, özellikle bölgesel destek alanına giren bölgelerde kalkınmayı desteklemeyi hedeflemektedir.

Hedef Şirketler

Program çerçevesinde, en az 5 yıldır aktif ticari faaliyeti bulunan yerli ve yabancı KOBİ'ler (AB Komisyonu kriterleri çerçevesinde) ve girişimciler hedeflenmektedir. Buna ek olarak program kapsamında, girişimciler ve KOBİ'ler tarafından yapılan ticari emlak kiralamaları süreden bağımsız olarak desteklenmektedir. Desteğe konu olacak yatırım, bölgesel kalkınma alanları içerisinde bulunmalıdır.

Strateji ve Uygulama

Program, çeşitli yatırım harcamalarına yönelik asgari %1 seviyesinde faiz oranıyla 3 milyon Euro kredi finansmanı sağlamaktadır. Program çerçevesinde, bazı seçili eyaletlerde faiz oranı bazında teşvikler uygulanmaktadır. Yeni ve büyümeye yönelik yatırımlara, ürünlerde verim artırmaya dönük yatırımlara ve üretim ve hizmet süreçlerinde yapılan temel yapılandırmalara azami 20 yıl vadeli finansman sağlanmaktadır.

Ölçek ve Etki

ERP Bölgesel Destek Programı'nın en önemli etkisi Almanya'nın kalkınmada geri kalmış bölgelerinde girişimciler ve KOBİ'ler için uygun maliyetle yatırım finansmanının gerçekleştirilmesi ve bu bölgelerde istihdam ve ekonomik gelişmişliğin iyileştirilmesidir.

3.3.3. ERP-İnovasyon için Sermaye Borç Karması Finansmanı

Tanım

Program kapsamında, Avrupa Birliği içerisinde öne çıkan “teknoloji harikası” projeler desteklenmektedir.

Hedef Şirketler

Program kapsamında, en az 2 yıldır faaliyet gösteren şahıs şirketleri ve serbest çalışanlar hedeflenmektedir. Programdan faydalanacak şirketlerin azami ciro limiti 500 milyon Euro’dur.

Strateji ve Uygulama

Program kapsamında, yeni ürün, süreç ve hizmet geliştirmelerine yönelik yapılan tüm masrafları desteklemek üzere sermaye ve borç karması finansmanı sağlanmaktadır. Sermaye yapısı şirketin faaliyet büyüklüğüne göre kararlaştırılmaktadır:

- Ciro su 50 milyon Euro’a kadar olan işletmeler için %60 sermaye borç karması finansman ve %40 borç finansmanı
- Ciro su 50 milyon – 500 milyon Euro aralığında olan işletmeler için %50 sermaye borç karması finansman ve %50 borç finansmanı

Program kapsamında, uygun görülen yatırım masrafları ve kaynak temininin tümünü kapsayabilecek şekilde, asgari %1 faiz oranlı uzun vadeli finansman sağlanmaktadır. Sağlanan finansman en fazla 10 yıl kullanım süreli olabilmekte ve kullanım süresince yalnızca faiz ödemeleri yapılmaktadır.

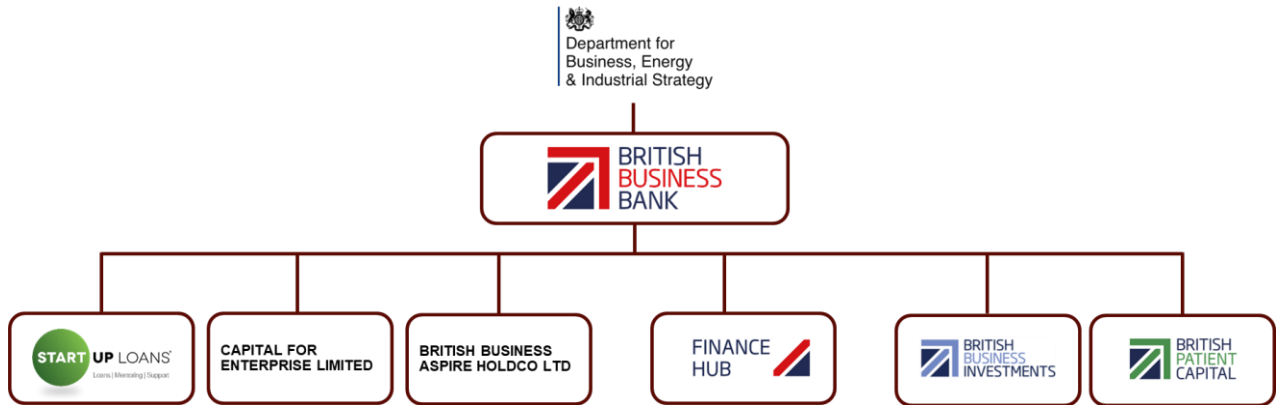
Ölçek ve Etki

Program uyarınca 5 milyon Euro’ya kadar finansman sağlanmaktadır.

4. BBB, Birleşik Krallık

2014 yılında kurulan British Business Bank (BBB)'in tamamı Birleşik Krallık Ticaret, Enerji ve Endüstriyel Strateji Bakanlığına bağlıdır. BBB kuruluşundan itibaren ağırlıklı KOBİ (özellikle 25 milyon İngiliz Sterlini altında ciro üreten küçük ölçekli işletmeler odaklı olarak) ve girişimlere destek olmayı hedeflemiştir. BBB 7,6 milyon küçük işletmeye toplam 5,9 milyar İngiliz Sterlini finansman sağlamıştır. Birleşik Krallık'ta devlet yatırım bankası operasyonları sektör odaklı olarak BBB, GIB (Green Investment Bank – Macquarie Bank'a satılmıştır -), CDC (eski adıyla Commonwealth Development Corporation) ve UKEF (UK Export Finance) arasında paylaştırılmıştır. BBB özellikle Birleşik Krallık'ta kurulu olan girişim ve KOBİ'lerin finansmanına odaklanırken, GIB sürdürülebilir yatırım finansmanına, CDC uluslararası kalkınma finansmanına ve UKEF ihracat finansmanına odaklanmaktadır.

BBB temel strateji olarak doğrudan kredi vermek veya yatırım yapmak yerine, 100'ün üzerinde banka, kredi kuruluşu, girişim sermayesi fonu ve internet tabanlı platformlarla iş birliği yaparak fonu küçük işletmelerin kullanımına sunmayı benimsemiştir. Böylece küçük işletmeler finansman ihtiyaçlarında daha geniş bir yelpazede tercih yapabileme imkânı sağlayabilmektedir. BBB tarafından programlar girişimlere ve yüksek büyüme potansiyeli olan küçük işletmelere yarar sağlayacak şekilde tasarlanmıştır. BBB sermaye yatırımlarını ağırlıklı olarak 2 iştiraki, British Business Investments ve British Patient Capital üstünden yürütmektedir.



Kaynak: BBB

BBB'nin iştiraki olan ve toplamda 1,2 milyar İngiliz Sterlini tutarında yatırımı yöneten British Business Investments Ltd. (BBI) Doğrudan Borç Fonları, platform tabanlı borç vermeyi de kapsayan Fintech ve Yapılandırılmış Sermaye Çözümleri alanlarında finansman sağlayıcılarını desteklemektedir. BBI aynı zamanda Ortak Fonlar ve Bölgesel Melek Yatırımcılar programlarıyla da sermaye yatırımları için taahhütte bulunmaktadır. BBI hâlihazırda, Yapılandırılmış Sermaye Çözümleri portföyündeki 9 yatırıma toplamda 205 milyon İngiliz Sterlini taahhüt etmiş durumdadır.

Haziran 2018'de kurulan ve yine BBB'nin iştiraklerinden olan British Patient Capital (BPC), toplam 1,8 milyar İngiliz Sterlini portföy büyüklüğü ile inovatif İngiliz firmalarını desteklemeyi amaçlamaktadır. BPC girişim ve büyüme sermayesine yatırım yaparak uzun vadeli sermaye getirisini hedeflemektedir.

Raporda incelenen BBB yatırımları Girişimlere Dönük Programlar ve KOBİ'lere Dönük Programlar olarak 2 başlık altında sunulacaktır.³²

4.1. Girişimlere Dönük Programlar

Girişimlere yönelik önde gelen BBB programlarına aşağıda yer verilmiştir.

- Girişim Kredileri, doğrudan kredi yatırımları, 544 milyon İngiliz Sterlini³³
- Melek Yatırım Fonu, eş yatırım fonu, 41,5 milyon İngiliz Sterlini³⁴
- Bölgesel Melek Yatırımcılar Programı, FoF, 100 milyon İngiliz Sterlini³⁵
- Girişim/Küçük Ölçekli İşletme Sermaye Fonları, FoF, 1,4 milyar İngiliz Sterlini³⁶

4.1.1. Girişim Kredileri

Tanım

Program Eylül 2012'de hayata geçirilmiş olup iş hayatına yeni atılan İngiliz şirketlerinin düşük maliyetli finansal yardıma ve danışmanlığa ulaşmalarını hedeflemektedir.

Hedef Şirketler

İş hayatına yeni atılan veya 2 yıldan az bir süredir sektörde bulunan girişim ve girişimciler hedeflenmektedir.

Strateji ve Uygulama

Program BBB'nin iştiraki olan The Start Up Loans Company tarafından yönetilmektedir.

Program kapsamında 500 ile 25 bin İngiliz Sterlini arasında, 1 ile 5 yıl vadeli ve %6 sabit faizli krediler verilmektedir. Buna ek olarak program şirketlere yol göstermek ve destek olmak için 12 ay boyunca ücretsiz danışmanlık hizmeti vermektedir.

Ölçek ve Etki

Bugüne dek yaklaşık 68 bin projeye toplam 544 milyon İngiliz Sterlini finansman sağlanmıştır.

4.1.2. Melek Yatırım Fonu (Eş Yatırım)

Tanım

Melek Yatırım Fonu melek yatırımcılarla birlikte erken aşama girişimlerin ileri aşamaya geçebilmeleri amacıyla yatırım gerçekleştirmektedir.

Hedef Şirketler

Erken aşama evresindeki girişimler hedeflenmektedir. Yatırım yapılan şirketler ağırlıklı olarak yaşam bilimleri, temiz teknoloji, ileri teknoloji materyaller ve dijital teknoloji gibi sektörlerde yer almaktadır.

Strateji ve Uygulama

Program, Birleşik Krallık Ticaret, Enerji ve Endüstriyel Strateji Bakanlığı ile yapılmış anlaşma çerçevesinde, BBB tarafından bakanlık yetkilendirmesiyle yönetilmektedir. Fon 100 bin İngiliz Sterlini ile 1 milyon İngiliz Sterlini arasındaki sermaye yatırımlarını melek yatırımcı ağları ile birlikte gerçekleştirmektedir. Uygulamada yatırım turlarının azami %49'una kadar yatırım yapılabilen ve girişimlerde azami %30 pay sahibi olunmaktadır.

Ölçek ve Etki

Melek Yatırım Fonu bugüne dek 82 farklı işletmeye 41.5 milyon İngiliz Sterlini tutarında yatırım gerçekleştirmiştir. Söz konusu işletmelerin diğer melek yatırımcılardan aldıkları yaklaşık 232 milyon İngiliz Sterlini tutarında yatırım ile birlikte toplamda 280 milyon İngiliz Sterlini yatırım almalarına katkıda bulunulmuştur. Yatırım gerçekleştirilen şirketlerde 1500'den fazla çalışan istihdam edilmiştir.

4.1.3. Bölgesel Melek Yatırımcılar Programı

Tanım

Bölgesel Melekler Programı, İngiltere genelinde küçük işletmelerin sermaye yatırımlarına erişimindeki bölgesel dengesizlikleri azaltmak amacıyla Ekim 2018'de kurulmuştur. Program ile fonlara yatırım gerçekleştirmek suretiyle bilhassa erken aşama girişimlere destek verilmesi amaçlanmaktadır.

Hedef Şirketler

Özellikle İngiltere'de daha az yatırım çekmekte olan bölgelerde faaliyet gösteren erken aşama girişimlere yatırım gerçekleştiren fonlar Bölgesel Melekler Programı'nın hedefinde yer almaktadır. Başvuran fonların erken aşama yatırım geçmişinin olması beklenmektedir.

Strateji ve Uygulama

BBI tarafından yönetilen Bölgesel Melekler Programı'na başvuran fonlar yatırım takımı tarafından detaylı bir incelemeye tabi tutulur. İncelemesi olumlu sonuçlanan fonlara BBI tarafından 5 milyon İngiliz Sterlini ile 15 milyon İngiliz Sterlini arasında taahhüt verilmektedir. BBI ilgili yatırım turlarında %20 ile %50 arasında taahhüt verebileceğinden kalan %50 ile %80 arasındaki taahhüdün fonun diğer yatırımcılarından bulunması gerekmektedir.

Ölçek ve Etki

Bölgesel Melekler Programı için 100 milyon İngiliz Sterlini tutarında bir kaynak ayrılmıştır. Programın en büyük etkisi daha az yatırım çeken bölgelerdeki girişimlerin desteklenerek daha rekabetçi bir hale gelebilmeleridir.

4.1.4. Girişim/Küçük Ölçekli İşletme Sermaye Fonları

Tanım

Girişim/Küçük Ölçekli İşletme Sermaye Fonları, yüksek büyüme vadeden girişimlere ve küçük ölçekli işletmelere daha çok yatırım gerçekleştirilmesini ve girişim sermayesi alanında faaliyet göstermek isteyen fon yöneticilerinin karşılaştıkları giriş bariyerlerinin aşılmasını hedeflemektedir.

Hedef Şirketler

Kaynak arayışındaki fonlar temel hedef olup fonların yatırım gerçekleştireceği şirketlerin halka açık olmayan girişimler/küçük işletmeler olması ve söz konusu şirketlerin yeni projeleri için aradığı kaynağın son 5 yıldaki ortalama cirolarının %50'sinin üstünde olması beklenmektedir. Girişimler için sektörel bir kısıtlama bulunmamakta olup yatırım gerçekleştirilen girişimler incelendiğinde %46 ile teknoloji ve %16 ile hizmet sektörünün ilk 2 sırada yer aldığı görülmektedir.

Strateji ve Uygulama

Program BBB'nin iştiraki olan CfEL (Capital for Enterprise Limited) tarafından yönetilmektedir. Programa başvuran fonlara 50 milyon İngiliz Sterlini'ne kadar yatırım gerçekleştirilmektedir. Programa başvuran fonlar yatırım takımı tarafından detaylı bir incelemeye tabi tutulur ve olumlu değerlendirilen fonlar yatırım kapsamına alınır. İlk fonlarını oluşturan fon yöneticilerine öncelik verilmekte olup yatırım gerçekleştirilen fonların çoğu yöneticilerinin kurduğu ilk fon konumundadır.

Ölçek ve Etki

2006'da başlatılan program kapsamında bugüne dek 31 fona 1,4 milyar İngiliz Sterlini'nin üstünde bir fon sağlanmış olup toplamda 550'nin üzerinde girişime/küçük işletmeye yatırım gerçekleştirilmiştir.

4.2. KOBİ'lere Dönük Programlar

Farklı evrelerdeki şirketlere yönelik önde gelen BBB programlarına aşağıda yer verilmiştir.³⁷

- Ortak Fonlar, FoF, 500 milyon İngiliz Sterlini
- Ulusal Güvenlik Stratejik Yatırım Fonu, FoF, 135 milyon İngiliz Sterlini
- Kurumsal Kredi Garantisi, kredi garanti programı, 3,3 milyar İngiliz Sterlini
- Yatırım Programı, doğrudan ve dolaylı yatırımlar, 1,42 milyar İngiliz Sterlini
- Yapılandırılmış Sermaye Çözümleri, banka destek programı, 278 milyon İngiliz Sterlini
- ENABLE Garantileri (ENABLE Guarantees - EG), banka ve banka dışı finansal kurumlar, 800 milyon İngiliz Sterlini
- ENABLE Fonu (ENABLE Funding), köprü finansmanı, 590 milyon İngiliz Sterlini
- Bölgesel Fonlar, doğrudan ve dolaylı yatırımlar, 248 milyon İngiliz Sterlini

4.2.1. Ortak Fonlar

Tanım

2018'de BBI bünyesinde faaliyete geçen Ortak Fonlar büyük ölçekli fonlara kaynak sağlayarak yüksek büyüme potansiyeline sahip şirketlerin erişebileceği sermaye miktarını artırmakta ve sermayeye erişimi kolaylaştırmaktadır. Program BBI tarafından yönetilmektedir.

Hedef Şirketler

Ortak Fonlar kapsamında, yüksek büyüme potansiyelli inovatif İngiliz şirketlerinin desteklenmesi hedeflenmektedir.

Strateji ve Uygulama

Ortak Fonlar fonların fonu olarak faaliyet gösteren uzun vadeli sermaye fonlarına yatırım yapmaktadır.

Ölçek ve Etki

Ortak Fonlar kapsamında, 500 milyon İngiliz Sterlini büyük ölçekli fonlara yatırılmak üzere tahsis edilmiştir. Bugüne kadar, 2 fona 150 milyon İngiliz Sterlini finansman sağlanmıştır. 2 fon üzerinden 87 şirkete 117 milyon İngiliz Sterlini sermaye aktarılmıştır.

4.2.2. Ulusal Güvenlik Stratejik Yatırım Fonu

Tanım

Ulusal Güvenlik Stratejik Yatırım Fonu İngiltere Hükümetinin ulusal güvenlik misyonuna katkı sağlayacak ileri teknoloji şirketlerine uzun dönemli sermaye sağlamaktadır.

Hedef Şirketler

Ulusal Güvenlik Stratejik Yatırım Fonu kapsamında, hâlihazırda BPC'nin yatırım kriterlerine uygun, İngiliz Hükümetinin ulusal güvenlik misyonuna katkı sağlayabilecek yüksek teknoloji şirketleri hedeflenmektedir. Hükümetin Ulusal Güvenlik Müdahale Merkezi (NSIC) ile işbirliği içerisinde, ulusal güvenlik ve ticari değeri yüksek ileri teknoloji ürünlerinin geliştirilmesi desteklenmektedir.

Strateji ve Uygulama

Program Ulusal Güvenlik Merkezi (National Security Interface Centre), CfEI ve BPC tarafından ortak yönetilmektedir. Ulusal Güvenlik Stratejik Yatırım kapsamında yapılan yatırımlar, BPC programları tarafından ortaya konulan gereksinimleri karşılamak zorundadır. Ulusal Güvenlik Stratejik Yatırım Fonu yatırımlarını BBB'nin mevcut fonları ve programları üzerinden yapmaktadır. Ulusal Güvenlik Stratejik Yatırım Fonu tarafından yapılması planlanan bir yatırımın %50'ye kadar olan kısmı BPC'den karşılanabilmektedir. Uygun olabilecek BPC programlarından yararlanmanın yanı sıra Ulusal Güvenlik Stratejik Yatırım Fon Yöneticileri NSIC ile iş birliği kurmanın olanaklarından da faydalanmaktadır.

Ölçek ve Etki

2020 itibarıyla, Hükümet Aksiyon Programı çerçevesinde Ulusal Güvenlik Stratejik Yatırım'a 135 milyon İngiliz Sterlini kaynak tahsis edilecek olup tüm aksiyon planı dâhilinde 20 milyar İngiliz Sterlini büyüklüğünde sermaye yatırımının yapılması hedeflenmektedir.

4.2.3. Kurumsal Kredi Garantisi

Tanım

2009'da faaliyete başlayan Kurumsal Kredi Garantisi, küçük işletmelerin borçlanmalarını kolaylaştırmak için garanti sağlamaktadır. Teminat sağlanan borç finansmanı, Kurumsal Finansman Teminatı ile anlaşmalı 40 banka tarafından sağlanmaktadır.

Hedef Şirketler

Kurumsal Finansman Teminatı kapsamında, finansman almaya uygun olan ancak kredi kuruluşlarının tüm gereksinimlerini karşılayamadığı için finansman alamayan küçük işletmelere sağlanan kredi garantileri ile hedef şirketlerin finansmana ulaşımının kolaylaştırılması hedeflenmektedir. Teminat kapsamına giren şirketlerin İngiltere merkezli ve azami 41 milyon İngiliz Sterlini ciroya sahip olması gerekmektedir.

Strateji ve Uygulama

Program BBB'nin iştiraki olan CfEL tarafından yönetilmektedir. Kurumsal Finansman Teminatı kapsamında, finansman isteyen şirketlerin başvuru yapabileceği Kurumsal Finansman Teminatı'na akredite olan 40 adet borç veren kuruluş bulunmaktadır. Kurumsal Finansman Teminatı, borç veren kuruluşlara finansmanın %75'i kadar devlet garantisi sağlamaktadır. Bu sayede normal şartlarda reddedilmesi beklenen kredi taleplerinin onaylanmasına katkı sağlamaktadır. Kurumsal Finansman Teminatı, şirketlerin 1.000 İngiliz Sterlini'nden 1,2 milyon İngiliz Sterlini'ne kadar olan

finansman tutarını kapsamaktadır. Kurumsal Finansman Teminatı kapsamında teminat sağlanan dönem kredileri ve finansal kredilerin vadeleri en az 3 ay, en çok 10 yıl olabilmekte, karşılıksız çekler ve faturalı krediler için ise en fazla 3 yıl olmaktadır.

Ölçek ve Etki

2009'dan bugüne kadar 30 binin üzerinde küçük işletme, Kurumsal Finansman Teminatı ile 3,3 milyar İngiliz Sterlini finansman sağlamıştır.

4.2.4. Yatırım Programı

Tanım

British Business Investments (BBI) bünyesinde yer alan Yatırım Programı, farklı borç finansman yöntemlerini desteklemektedir. Programın amacı piyasaya yeni giren oyuncuları cesaretlendirmek, borç veren alternatif kuruluşlara destek sağlamak ve küçük işletmelere yönelik sermaye finansmanını artırmaktır.

Hedef Şirketler

Yatırım Programı, borç veren fonları ve fintech şirketlerini hedeflemektedir. Program, en fazla 100 milyon İngiliz Sterlini cirosu olan genellikle yüksek büyüme gösteren küçük şirketlere borç veren destek fonlarına odaklanmıştır.

Strateji ve Uygulama

- Doğrudan Borç Verme: BBB, finansal kriz sonrası dönemde alternatif kredi kaynakları olan doğrudan borç fonlarına yatırım yapmaktadır. Yatırım Programı, 23 doğrudan borç verme fonuna verilen taahhütlerle, kredi, sermaye borç karması girişim finansmanı gibi farklı finansman stratejilerini kapsayan, çeşitlendirilmiş bir portföy oluşturmuştur.
- Fintech: BBI doğrudan fintech şirketlerine yatırım yapmaktadır.

Ölçek ve Etki

- Doğrudan borç fonları kapsamında bugüne kadar, 23 portföy yatırımı, 1,42 milyar İngiliz Sterlini taahhüt edilmiş sermaye, 761 milyon İngiliz Sterlini yatırılmış sermaye ve 216 desteklenen şirket bulunmaktadır.
- Fintech yatırımları kapsamında bugüne kadar, 7 portföy yatırımı, 180 milyon İngiliz Sterlini taahhüt edilmiş sermaye, 104 milyon İngiliz Sterlini yatırılmış sermaye ve 20 bin desteklenen şirket bulunmaktadır.

4.2.5. Yapılandırılmış Sermaye Çözümleri

Tanım

Yapılandırılmış Sermaye Çözümleri, ülke genelindeki KOBİ'lere yönelik finansman kısıtlamalarını hafifletmeyi amaçlamaktadır.

Hedef Şirketler

Yapılandırılmış Sermaye Çözümleri kapsamında, varlık finansmanı sağlayıcıları ve küçük, genç ve büyüyen bankalar hedeflenmektedir.

Strateji ve Uygulama

Yapılandırılmış Sermaye Çözümleri, bankalara tamamlayıcı sermaye kredileri, varlık finansmanı sağlayıcılarına imtiyazlı borç ve sermaye borç karması finansmanı sağlamaktadır.

Ölçek ve Etki

Yapılandırılmış Sermaye Çözümleri kapsamında bugüne kadar 14 portföy yatırımı, 278 milyon İngiliz Sterlini taahhüt edilmiş sermaye, 138 milyon İngiliz Sterlini yatırılmış sermaye ve desteklenen 14 bin şirket bulunmaktadır.

4.2.6. ENABLE Garantileri

Tanım

ENABLE Garantileri (EG), KOBİ'lere finansman sağlayan bankalar ve banka dışı finansal kurumlar tarafından yasal düzenleme çerçevesindeki sermaye yeterlilik gereksinimlerini hafifleterek piyasadaki borç finansmanını kolaylaştırmaktadır.

Hedef Şirketler

EG Planı kapsamında, KOBİ'lere finansman sağlayan bankalar ve banka dışı finansal kurumlar hedeflenmektedir.

Strateji ve Uygulama

Program, Birleşik Krallık Ticaret, Enerji ve Endüstriyel Strateji Bakanlığı ile yapılmış anlaşma çerçevesinde, BBB tarafından bakanlık yetkilendirmesiyle yönetilmektedir.

EG Planı kapsamında, plan dâhilindeki bankalara ve banka dışı finansal kurumlara kredi garantisi verilmektedir.

Ölçek ve Etki

Program çerçevesinde BBB 800 milyon İngiliz Sterlinin üzerinde teminat taahhüt etmiştir. Geçtiğimiz Ekim ayında BBB, konut inşaatı kredilerini canlandırmak için Hamshire Trust Bank'a 500 milyon İngiliz Sterlini teminat sağlamıştır. Bunu müteakiben Barclays Bank, Cambridge & Counties Bank ve United Trust Bank ile 300 milyon İngiliz Sterlini tutarında sözleşme yapılmıştır. 2019 yılında ENABLE Yapı (Build) adında yeni bir teminat/garanti programının yılsonuna kadar faaliyete geçeceği duyurulmuştur.

4.2.7. ENABLE Fonu

Tanım

2014 yılında BBB bünyesinde faaliyete geçen ENABLE Fonu (EF), KOBİ'lerin finansmana erişimlerini kolaylaştırmayı ve piyasadaki finansman arzını artırmayı amaçlamaktadır.

Hedef Şirketler

EF kapsamında, en fazla 5 yıldır faaliyet gösteren, yeterli ölçeğe sahip olmadığı için finansmana erişimde problem yaşayan KOBİ'ler hedeflenmektedir.

Strateji ve Uygulama

Program, Birleşik Krallık Ticaret, Enerji ve Endüstriyel Strateji Bakanlığı ile yapılmış anlaşma çerçevesinde, BBB tarafından bakanlık yetkilendirmesiyle yönetilmektedir. EF kapsamında,

finansman dolayısıyla yeterli ölçüğe erişen şirketler, aldıkları yatırımın bir kısmını yeniden finanse edeceklerdir.

Ölçek ve Etki

2015'ten bugüne EF kapsamında, 590 milyon İngiliz Sterlini fon taahhüdü gerçekleştirilmiş ve yaklaşık 32 bin şirkete finansman sağlanmıştır.

4.2.8. Bölgesel Fonlar

Tanım

BBB bünyesinde, Birleşik Krallık'ın belirli bölgelerinde faaliyet gösteren ve bu bölgelerdeki dengesizlikleri gidermeyi hedefleyen 4 bölgesel fon bulunmaktadır. Bu bölgesel fonlar, Northern Powerhouse Yatırım Fonu (NPIF), Midlands Engine Yatırım Fonu (MEIF), Cornwall & Isles of Scilly Yatırım Fonu (CIOSIF) ve Northern Ireland'dır.

Hedef Şirketler

Her bir fon kapsamında hedeflenen şirketler değişkenlik göstermektedir.

- Northern Powerhouse Yatırım Fonu (NPIF) kapsamında, mikrofinansman, işletme kredisi ve sermaye finansmanı sağlayan fon yöneticileri hedeflenmektedir.
- Midlands Yatırım Fonu (MEIF) kapsamında, erken aşama girişimlerden ileri aşama işletmelere kadar geniş bir yelpazedeki şirketler hedeflenmektedir.
- Cornwall & Isles of Scilly Yatırım Fonu (CIOSIF) kapsamında KOBİ'ler hedeflenmektedir.
- Northern Ireland kapsamında, Kuzey İrlanda'daki KOBİ'ler hedeflenmektedir.

Strateji ve Uygulama

- Program, Birleşik Krallık Ticaret, Enerji ve Endüstriyel Strateji Bakanlığı ile yapılmış anlaşma çerçevesinde, BBB tarafından bakanlık yetkilendirmesiyle yönetilmektedir.
- NPIF kapsamında, mikrofinansman sağlayan fon yöneticilerine 25 bin İngiliz Sterlini ve 100 bin İngiliz Sterlini arasında, işletme kredisi sağlayan fon yöneticilerine 100 bin İngiliz Sterlini ve 750 bin İngiliz Sterlini arasında ve sermaye finansmanı sağlayan fon yöneticilerine en fazla 2 milyon İngiliz Sterlini olacak şekilde destek sağlanmaktadır.
- MEIF kapsamında, yatırım başına 25 bin İngiliz Sterlini ve 2 milyon İngiliz Sterlini arasında olacak şekilde sermaye ve borç finansmanı sağlanmaktadır. MEIF kapsamında yapılan yatırımlar, East ve South-East Midlands ve West Midlands'de bulunan 6 fon yöneticisi ile gerçekleştirilmektedir.
- CIOSIF kapsamında, bölge genelindeki KOBİ'lerin büyümelerine destek olmak amacıyla 25 bin İngiliz Sterlini ve 2 milyon İngiliz Sterlini arasında borç ve sermaye finansmanı sağlanmaktadır.
- Northern Ireland kapsamında sadece Kuzey İrlanda'daki KOBİ'lerin desteklenmesi amaçlanmaktadır.

Ölçek ve Etki

Bölgesel Fonlar toplam olarak 720 milyon İngiliz Sterlini portföy büyüklüğüne sahiptir.

- 400 milyon İngiliz Sterlini büyüklüğündeki NPIF'den bugüne kadar 203 milyon İngiliz Sterlini yatırım yapılmıştır. Desteklenen işletmelerden 385'i kuzey merkezli KOBİ'lerdir.
- 250 milyon İngiliz Sterlini büyüklüğündeki MEIF'den bugüne kadar bölge genelinde toplam 41 milyon İngiliz Sterlini yatırım yapılmıştır.
- 40 milyon İngiliz Sterlini büyüklüğündeki CIOSIF kapsamında ilk yatırım, Ocak 2019'da, kablosuz internet sağlayıcısı Wildanet'e 750 bin İngiliz Sterlini tutarında sermaye ile yapılmıştır.
- Northern Ireland'ın fon büyüklüğü 30 milyon İngiliz Sterlini'dir. Fonun yatırımcıları arasında 10,5 milyon İngiliz Sterlini ile BBB, 7,5 milyon İngiliz Sterlini ile Invest Northern Ireland ve 12 milyon ile özel sektör oyuncuları bulunmaktadır.

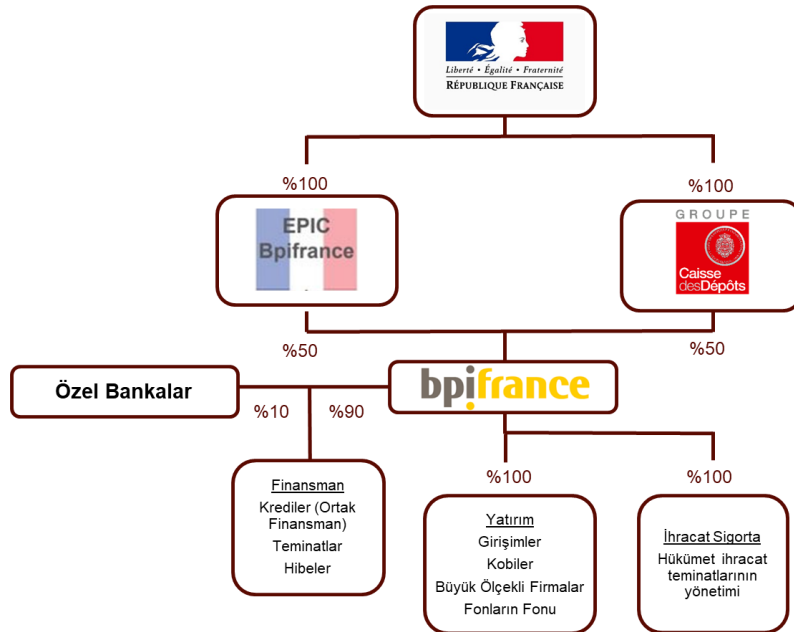
5. Bpifrance, Fransa

Bpifrance (BPI, Banque Publique d'Investissement), Fransız Hükümeti'nin yatırım kolu olarak bilinen ve parlamento tarafından yönetilen Caisse des Dépôts et Consignations'ın ve yine bir kamu kurumu olan EPIC BPI-Groupe'un %50'şer ortaklığı ile 2013 yılında kurulan, hem devlet yatırım bankası hem de ulusal varlık fonu rollerini üstlenen bir hükümet organizasyonudur. Bpifrance 30 milyar Euro'su ağırlıklı olarak sermaye 35 milyar Euro'su borç/kredi enstrümanları olmak üzere toplamda 65 milyar Euro büyüklüğünde portföy yönetmektedir.

Bpifrance'ın %100 iştiraki olan Bpifrance Investissement (BI) üstünden ağırlıklı olarak sermaye yatırımları yapılmakta olup yaklaşık 30 milyar Euro büyüklüğündeki yatırımın yarısından çoğu büyük ve orta ölçekli şirketlere gerçekleştirilmektedir. Asgari 2 milyar Euro yatırımın ise girişimlere yönelik doğrudan yatırım, eş yatırım ve fonların fonu stratejileriyle yatırım gerçekleştirebilmek için ayrıldığı tahmin edilmektedir.

BpiFrance'ın %90, özel bankaların ise %10 pay sahibi olduğu Bpifrance Financement ise 35 milyar Euro tutarındaki borç/kredi portföyünü yönetmektedir. Inovasyon kredileri, verilen garantiler ve ortak finansman kullanılan borç enstrümanları arasında yer almaktadır.

Bpifrance ayrıca ihracat gerçekleştiren Fransız şirketlerine ve Fransız bankalarına ihracat işlemlerine ilişkin sigorta hizmeti sunmaktadır. Bpifrance bünyesindeki bu iş kolunun yaklaşık büyüklüğü 19 milyar Euro'dur.



Kaynak: Bpifrance³⁸

Bpifrance girişimler, KOBİ'ler ve büyük ölçekli işletmelere yönelik yatırım faaliyetlerini, farklı yatırım odaklarına ve yatırım stratejilerine sahip 20'den fazla program üzerinden yönetmektedir. İlgili programlara aşağıdaki tabloda yer verilmiş olup, bulunabilen sınırlı bilgi ve raporumuzun kapsamı gereği seçtiğimiz belirli sayıda programa yer verilmiştir.

Programın Adı	Hedef Şirketler	Yatırım Stratejisi	Program Büyüklüğü
F3A	Girişimler	Eş Yatırım	11,5 milyon Euro
FAN	Girişimler	Eş Yatırım	205 milyon Euro
Büyük Girişim Fonu	Girişimler	Eş Yatırım	600 milyon Euro
Biyotek ve Meditek Girişim Sermayesi Fonları	Girişimler	Yatırım Stratejisi*	558 milyon Euro
Temiz Teknoloji, Akıllı Şehir ve Etki Fonları	Girişimler	Eş Yatırım	300 milyon Euro
2030 İnovasyon Fonu	Girişimler	Doğrudan Yatırım	50 milyon Euro
Fransa Teknoloji Hızlandırma Fonu	Girişimler	Eş Yatırım	88 milyon Euro
İnovasyon Fonlarına Yatırım	Girişimler	Fonların Fonu	-
Uluslararası İnovasyon Sermayesi Fonları	Girişimler	Fonların Fonu	-
Dijital Servisler Fonu	Girişimler	Fonların Fonu	140 milyon Euro
Savunma Yatırımları Fonu	Girişimler ve KOBİ'ler: Savunma Sanayi	Doğrudan Yatırım	50 milyon Euro
Küresel ve Özgün Girişim Sermayesi Fonları	Farklı Büyüme Evrelerindeki İşletmeler	Doğrudan Yatırım	275 milyon Euro
SPI Fonu	Farklı Büyüme Evrelerindeki İşletmeler	Doğrudan Yatırım	800 milyon Euro
Sınır Ötesi Fonlar	Farklı Büyüme Evrelerindeki İşletmeler	Fonların Fonu	-
Averroes	Farklı Büyüme Evrelerindeki İşletmeler	Fonların Fonu	135 milyon Euro
Yerel ve Bölgesel Fonlar	Küçük Ölçekli İşletmeler	Fonların Fonu	-
Küçük Ölçekli İşletmelere Yatırım Fonları	KOBİ'ler	Fonların Fonu	-
Fransa Bölgesel Yatırım Fonu	KOBİ'ler	Doğrudan Yatırım	1,4 milyar Euro
Orta Ölçekli İşletmelere Yatırım Fonları	KOBİ'ler	Yatırım Stratejisi*	630 milyon Euro
Uluslararası Gelişim Fonu	KOBİ'ler	Eş Yatırım	1,2 milyar Euro
Fransa Turizm Fonu	KOBİ'ler	Doğrudan Yatırım	100 milyon Euro
Sektörel Yatırım Fonu	KOBİ'ler	Doğrudan Yatırım	250 milyon Euro
Uluslararası Geliştirme Fonu	KOBİ'ler	Doğrudan Yatırım	200 milyon Euro
Büyük Ölçekli İşletmelere Yatırımlar	Büyük Ölçekli İşletmeler	Doğrudan Yatırım	15 milyar Euro
FAA	Büyük Ölçekli İşletmeler: Otomotiv Endüstrisi	Doğrudan Yatırım	625 milyon Euro

*Program bünyesinde farklı yatırım stratejileri ile yatırım yapan fonlar bulunmaktadır.

5.1. Girişimlere Dönük Programlar

Girişimlere yönelik önde gelen Bpifrance programlarına aşağıda yer verilmiştir.³⁹

- F3A, eş yatırım fonu, 11,5 milyon Euro
- FAN, eş yatırım fonu, 205 milyon Euro
- Büyük Girişim Fonu, eş yatırım fonu, 600 milyon Euro
- Biyotek ve Meditek Girişim Sermayesi Fonları, fon bazında stratejiler, 558 milyon Euro
- Temiz Teknoloji, Akıllı Şehir ve Etki Fonları, fon bazında stratejiler, 300 milyon Euro

5.1.1. F3A (Eş Yatırım)

Tanım

F3A yüksek büyüme potansiyeli taşıyan dijital teknoloji girişimlerine küresel pazar liderleri haline gelebilmeleri amacıyla yatırım yapmaktadır.

Hedef Şirketler

Fon tohum aşamasındaki derin teknoloji, yazılım ve tüketici odaklı dijital hizmet girişimlerine odaklanmaktadır.

Strateji ve Uygulama

Program Bpifrance tarafından yönetilmektedir. Melek yatırımcılar ile eş yatırım gerçekleştirilmekte olup melek yatırımcıların yatırım yaptığı 400 bin - 2 milyon Euro aralığındaki yatırım turlarında 200 bin - 500 bin Euro sermaye yatırımı yapılmaktadır.

Ölçek ve Etki

2018 Aralık ayına kadar 24 işlemde toplam 11,5 milyon Euro yatırım yapılmıştır.

5.1.2. FAN (Eş Yatırım)

Tanım

FAN yüksek büyüme potansiyeli taşıyan erken aşama girişimlere yatırım gerçekleştirmektedir.

Hedef Şirketler

Fon Seri A ve B aşamalarındaki derin teknoloji, yazılım ve tüketici odaklı dijital servis girişimlerine odaklanmaktadır.

Strateji ve Uygulama

Girişim sermayesi fonlarının yatırım yaptığı 2 milyon - 25 milyon Euro aralığındaki yatırım turlarında 1 milyon - 10 milyon Euro sermaye yatırımı yapmaktadır. Bpifrance tarafından yönetilen Fon, genellikle yatırım turunun 1/3'üne kadar, azami olarak da %50'sine kadar yatırım yapmaktadır.

Ölçek ve Etki

2011'de kurulan fon 2018 Aralık ayına kadar 43 işlemde toplam 205 milyon Euro yatırım yapılmıştır.

5.1.3. Büyük Girişim Fonu (Eş Yatırım)

Tanım

Büyük Girişim Fonu Fransa'da alanında hatırı sayılı bir konuma ulaşmış girişimleri kendi segmentlerinde önemli uluslararası oyuncular haline getirmeyi hedeflemektedir.

Hedef Şirketler

Fon hızlı büyüyen, yüksek sermaye ihtiyacı olan, belli miktarda yatırım almış ve yüksek başarı potansiyeline sahip özellikle inovatif yaşam teknolojileri ve yeşil teknoloji alanında faaliyet gösteren girişimlerin organik ve inorganik büyüme stratejilerini desteklemektedir.

Strateji ve Uygulama

Bpifrance tarafından yönetilen fon girişim sermayesi fonlarının yatırım yaptığı azami 20 milyon Euro büyüklüğündeki yatırım turlarında 10 milyon Euro'ya kadar sermaye yatırımı gerçekleştirmektedir.

Ölçek ve Etki

Fon büyüklüğü 1 milyar Euro'dur. Fon üzerinden 18'i halka açık olmak üzere 34 şirkete 600 milyon Euro üzerinde yatırım yapılmış ve yatırımlardan 5 tam, 7 kısmi çıkış yapılmıştır.

5.1.4. Biyotek ve Meditek Girişim Sermayesi Fonları

Tanım

Biyotek ve Meditek Girişim Sermayesi Fonları arasında Innobio, Innobio 2, Nadir Hastalıklar Fonu, Meditek İnovasyon Fonu ve Hasta Otomasyon Fonu bulunmaktadır.

Hedef Şirketler

Fonlar hedefledikleri alanlarda erken ve orta büyüme aşamasındaki girişimlere yatırım yapmaktadır.

Strateji ve Uygulama

Program çerçevesinde yatırım yapılan fonların önemli bir kısmı CDC Enterprises³ tarafından yönetilmektedir. Bpifrance, CDC tarafından yönetilen yatırım fonlarına yatırımcı olmaktadır. Fonlar yaptıkları sermaye yatırımlarıyla portföy şirketlerini halka arz veya stratejik satın alma ile çıkışa kadar desteklemektedir.

Ölçek ve Etki

Innobio (2009, 173 milyon Euro fon büyüklüğü) onkoloji, nöroloji, nadir hastalıklar ve bulaşıcı hastalıklar alanlarında; Innobio 2 (2019, 135 milyon Euro ilk kapanış, +200 milyon Euro hedef fon büyüklüğü) Fransa ve Avrupa ülkelerinde (Fransa'nın %25'i oranında) biyoteknoloji alanında; Nadir Hastalıklar Fonu (2014, 50 milyon Euro fon büyüklüğü) biyoteknoloji alanında; Meditek İnovasyon Fonu (2014, 150 milyon Euro) Bpifrance'ın yönettiği diğer yaşam bilimleri fonlarına ek olarak teşhis alanında; Hasta Otomasyonu ise yapay zeka ve makine öğrenmesi odaklı teşhis alanında Fransız girişimlerinin gelişimini desteklemektedir.

5.1.5. Temiz Teknoloji, Akıllı Şehir ve Etki Fonları

Tanım

Bpifrance temiz teknoloji, akıllı şehir ve etki odaklı olmak üzere çeşitli yatırım fonlarını yönetmektedir.

Hedef Şirketler

Akıllı ulaşım, yenilenebilir enerji, akıllı devre, sürdürülebilir kimya, tarım teknolojileri, sürdürülebilir çevre, akıllı bina ve inovatif şehir hizmetleri odaklı Seri A, B ve C girişimlere odaklanmaktadır.

Strateji ve Uygulama

Eş yatırım stratejisi ile yatırım yapan fon, özel yatırımcıların da katıldığı Seri A, B ve C yatırım turlarında 500 bin - 10 milyon Euro arasında sermaye yatırımı yapmaktadır.

³ CDC Enterprises, Bpifrance'ta %50 pay sahibi olan French Caisse des Dépôts'un %100 iştiraki olan bir özel sermaye yatırım yönetimi şirkettir

Ölçek ve Etki

2012'de yatırımlara başlayan temiz teknoloji, akıllı şehir ve etki fonlarının toplam portföy büyüklüğü yaklaşık 300 milyon Euro'dur, portföylerinde toplam 25 teknoloji ve hizmet odaklı girişim bulunmaktadır. Portföy şirketleri uluslararası finans kuruluşlarından ve kurumsal yatırımcılardan 450 milyon Euro üzerinde sermaye yatırımı almıştır.

5.2. Büyüme Evresinden Bağımsız Programlar

Farklı büyüme evrelerindeki şirketlere yönelik önde gelen Bpifrance programlarına aşağıda yer verilmiştir.⁴⁰

- Küresel ve Özgün Girişim Sermayesi Fonları, doğrudan sermaye yatırımları, 275 milyon Euro
- SPI Fonu, endüstriyel gelişme odaklı eş yatırımlar, 800 milyon Euro
- Inovasyon Fonlarına Yatırım, FoF

5.2.1. Küresel ve Özgün Girişim Sermayesi Fonları

Tanım

Kültürel ve Özgün Girişim Sermayesi Fonları girişim ve büyüme sermayesi yatırımları yapmaktadır.

Hedef Şirketler

Fonlar her aşamadaki şirketlere büyüme, proje finansmanı, satın alma ve diğer yatırım işlemlerinin finansmanı için kaynak sağlamaktadır.

Strateji ve Uygulama

Bpifrance tarafından yönetilen fonlar 400 bin - 10 milyon Euro aralığında azınlık hissesi yatırımları yapmaktadır. Fon yöneticileri yatırımlarında hem stratejik yönlendirici hem de operasyonel denetleyici rollerini üstlenmektedir. Fon yönetim ekibi endüstri bazlı derin tecrübe sahibi olup uzun vadeli katma değer yaratmaya odaklanmaktadır. Fon girişim sermayesi, büyüme sermayesi ve dönüşüm sermayesi yatırımları yapmaktadır.

- Girişim sermayesi: Yeni markaların ve inovatif projelerin gelişimini desteklemektedir.
- Büyüme sermayesi: Şirketlerin büyümesini ve olgun, bağımsız, karlı şirketleri konsolide etmesini desteklemektedir.
- Dönüşüm sermayesi: Olgun ve karlı işletmelerin satın alınmasını desteklemektedir.

Ölçek ve Etki

275 milyon Euro büyüklüğünde portföye sahip olan fon kuruluşundan itibaren 50 şirkete finansman sağlamıştır.

5.2.2. SPI Fonu

Tanım

SPI endüstriyel gelişimi destekleyecek ve ek istihdam yaratılmasını sağlayacak projelere finansman sağlamaktadır. Fonun yatırımcıları Fransa Hükümeti Yatırım Programı ve EIB'dir.

Hedef Şirketler

SPI uzun vadeli değer yaratan ve istihdam yaratacak projelere sahip farklı evrelerdeki hedef şirketlere yatırım yapmaktadır. Ayrıca fon yüksek miktarda sermaye gerektiren, yüksek risk içeren ve yatırımın geri dönüşü göreceli olarak daha uzun vadede gerçekleşen yatırım fırsatlarıyla da ilgilenmektedir.

Strateji ve Uygulama

Bpifrance Investissement tarafından yönetilen Fon sürdürülebilirlik kriterlerine uygun şirketlere başka fon veya şirketlerle ortak olarak genellikle sermaye yatırımı yapmaktadır. Yatırım tutarları 10 milyon - 160 milyon Euro arasında değişmektedir. Fon yaptığı yatırımlarda Fransa endüstrisinin temel sorunlarına odaklanmaktadır:

- Fransa ve Avrupa'nın kalkınması için kritik öneme sahip problemlerin çözülmesi
- Endüstri alanlarında yüksek sayıda yeni ve kalifiye istihdam yaratılması
- Endüstride inovasyonun ve Ar-Ge'nin finanse edilerek üretim kapasitesinin artırılması
- Çevresel etki ve enerji verimliliğine odaklanarak endüstriyel süreçlerin sürdürülebilir hale getirilmesi

Ölçek ve Etki

Program kapsamında yapılan 10 yatırım toplam 800 milyon Euro büyüklüğündedir.

5.2.3. Inovasyon Fonlarına Yatırım

Tanım

Inovasyon Fonlarına Yatırım programı çerçevesinde Bpifrance girişimlere ve olgun teknoloji şirketlerine yatırım yapan girişim sermayesi ve özel sermaye fonlarına yatırımcı olmaktadır. Program, Bpifrance'ın teknoloji fonları yatırımı ekibi tarafından yönetilmektedir.

Hedef Şirketler

Bpifrance'ın portföy fonlarının yatırım kapsamı dijital hizmetler, yaşam bilimleri ve enerji sektörleri başta olmak üzere tüm inovatif sektörleri içermektedir.

Strateji ve Uygulama

Program kapsamında Bpifrance, 4 evrede dolaylı sermaye yatırımlarına odaklanmaktadır.

- Hızlandırma Fonları: Fikir/başlangıç aşamasındaki girişimlere yatırım yapan girişim sermayesi fonları
- Tohum Evresi Girişim Sermayesi Fonları: Ticari olarak başarısını henüz kanıtlamamış girişimlere yatırım yapan girişim sermayesi fonları
- Girişim Sermayesi Fonları: Erken aşama, büyüme ve ileri aşamadaki girişimlere yatırım yapan girişim sermayesi fonları
- Büyüme Sermayesi Fonları: Yüksek büyüme potansiyeline sahip ve belirli büyüklüğe ulaşmış teknoloji şirketlerine uluslararası genişleme ve inşa etme (buy&build) benzeri stratejilerle yatırım yapan özel sermaye fonları

Ölçek ve Etki

Program kapsamında 50 yatırım yöneticisi tarafından yönetilen 140 yatırım fonuna yatırımcı olunmuştur.

5.3. KOBİ'lere Dönük Programlar

KOBİ'lere yönelik önde gelen Bpifrance programlarına aşağıda yer verilmiştir.⁴¹

- Fransa Bölgesel Yatırım Fonu, doğrudan sermaye yatırımları, 1,4 milyar Euro
- Uluslararası Gelişim Fonu, eş yatırım stratejisi, 1,2 milyar Euro
- Sektörel Yatırım Fonu, doğrudan sermaye yatırımları, 250 milyon Euro

5.3.1. Fransa Bölgesel Yatırım Fonu

Tanım

Fransa'da 23 farklı lokasyonda konumlanmış 50 kişilik yatırım ekibi tarafından yönetilen fon Fransa'daki bölgesel KOBİ'lerin gelişimini desteklemeyi hedeflemektedir. Fonun yatırım yönetim ekibi önemli miktarda girişimcilik kültürüne, uzun vadeli yatırım yönetme ve bölgesel işbirlikleri geliştirme becerilerine sahiptir.

Hedef Şirketler

Fransa Bölgesel Yatırım Fonu gayrimenkul, banka ve sigorta sektörleri haricinde faaliyet gösteren işletmelere sermaye ve sermaye benzeri yatırımlar yapmaktadır.

Strateji ve Uygulama

Fon yatırım yaptığı şirketleri güçlendirerek büyümelerini hızlandırmakta ve bilançolarını iyileştirmektedir. Aynı zamanda diğer portföy fonlarıyla da işbirliklerini desteklemektedir. Fon kendi bağlantılarını kullanarak şirketin özellikle yönetim araçlarını, stratejisini, operasyonlarını ve ihracat faaliyetlerini iyileştirmektedir.

Ölçek ve Etki

2018'de 65 işlemde 120 milyon Euro'dan fazla yatırım yapmış olan fon, 1,4 milyar Euro'nun üzerinde varlık yönetmektedir.

5.3.2. Uluslararası Gelişim Fonu

Tanım

Uluslararası Gelişim Fonu ulusal varlık fonları ve diğer kurumsal yatırımcılarla uzun vadeli eş yatırım ilişkileri geliştirerek Fransa'daki şirketlere yatırım gerçekleştirmenin yanı sıra Orta Doğu, Afrika, Asya ve Rusya coğrafyalarındaki yatırımlarıyla Fransız şirketlerinin gelişimini desteklemeyi hedeflemektedir. Fonun eş yatırım yaptığı yatırımcılar arasında CIC Capital Corporation, Korea Investment Corporation, KHC, Qatar Yatırım Otoritesi, Mubadala ve Rusya Doğrudan Yatırım Fonu bulunmaktadır.

Hedef Şirketler

Fransa başta olmak üzere Orta Doğu, Afrika, Asya, Rusya ve benzer coğrafyalardaki KOBİ'lere yatırım yapmaktadır.

Strateji ve Uygulama

2018'e kadar CDC tarafından yönetilen fon, bu tarihten itibaren Bpifrance tarafından yönetilmektedir.

Eş yatırım işlemlerinde fon azınlık hissesi yatırımları yapmaktadır. Sermaye, sermaye benzeri ve borç finansmanı sağlayan fon 15 milyon – 200 milyon aralığında kendi katılımına ek olarak diğer yatırımcılara sendikasyon sağlamaktadır. Para piyasalarındaki ortalama sermaye yatırımı getirisini hedefleyen fon, yatırımın vadesi konusunda benzer yapıya sahip yatırımcılardan çok daha esnek bir yaklaşıma sahiptir.

Ölçek ve Etki

14 portföy şirketine yapılan yatırımların toplam değeri 1,2 milyar Euro'dur.

5.3.3. Sektörel Yatırım Fonu

Tanım

Fon Fransa için önemli sektör ve iş alanlarını desteklemektedir.

Hedef Şirketler

Sektörel Yatırım Fonu demir yolları, ahşap işleme, mobilya üretimi, sürdürülebilirlik çalışmaları, enerji iletimi ve savunma sanayisinde faaliyet gösteren KOBİ'lere yatırım yapmaktadır.

Strateji ve Uygulama

BI tarafından yönetilen Fon Fransız şirketlerin gelişimini, pazarı konsolide etmesini ve şirketlerin dönüşümünü destekleyerek sektör ve şirketlerin uluslararası alanda rekabetçi pozisyona sahip olmalarını hedeflemektedir.

Ölçek ve Etki

30'dan fazla portföy şirketine yaptığı yatırımlarla 5.000'den fazla iş yaratmış olan fonun yönettiği varlık büyüklüğü 250 milyon Euro'nun üzerindedir.

-
- ¹ CDP, CDP internet sitesi: https://www.cdp.it/sitointernet/it/il_gruppo_cdp.page [31 Temmuz 2020]
- ² EIF, Avrupa Yatırım Bankası internet sitesi: https://www.eif.org/what_we_do/equity/news/2016/eif-npi-itatech.htm [31 Temmuz 2020]
- ³ FII, Fondo Italiano d'Investimento internet sitesi: https://www.fondoitaliano.it/fund_categories/venture-capital/ [24 Mart 2020]
- ⁴ CDP, CDP internet sitesi: https://www.cdp.it/sitointernet/page/en/caravella_fund?contentId=PRD22421 [31 Temmuz 2020]
- ⁵ CDP, CDP internet sitesi: https://www.cdp.it/sitointernet/en/bilancio_2019.page [31 Temmuz 2020]
- ⁶ FII, Fondo Italiano d'Investimento internet sitesi: https://www.fondoitaliano.it/investment_policies/fii-tech-growth/ [31 Temmuz 2020]
- ⁷ FII, Fondo Italiano d'Investimento internet sitesi: https://www.fondoitaliano.it/fund_categories/private-equity-2-funds-of-funds/ [31 Temmuz 2020]
- ⁸ FII, Fondo Italiano d'Investimento internet sitesi: https://www.fondoitaliano.it/fund_categories/private-debt/ [31 Temmuz 2020]
- ⁹ FSI, Fondo Stratigico Italiano internet sitesi: <https://www.fondofsi.it/il-fondo/> [31 Temmuz 2020]
- ¹⁰ QuattroR, QuattroR internet sitesi: <https://quattor.com/chi-siamo/> [31 Temmuz 2020]
- ¹¹ The Israel Innovation Authority, Ideation (Tnufa) Incentive Program Internet sitesi: <https://innovationisrael.org.il/en/program/ideation-tnufa-incentive-program> [31 Temmuz 2020]
- ¹² The Israel Innovation Authority, Incubators Incentive Program Internet sitesi: <https://innovationisrael.org.il/en/program/incubators-incentive-program> [31 Temmuz 2020]
- ¹³ The Israel Innovation Authority, Early-Stage Incentive Program Internet sitesi: <https://innovationisrael.org.il/en/program/early-stage-companies-incentive-program> [31 Temmuz 2020]
- ¹⁴ The Israel Innovation Authority, Renewable Energy Technology Center – Cleantech Internet sitesi: <https://innovationisrael.org.il/en/program/renewable-energy-cleantech-technology-center> [31 Temmuz 2020]
- ¹⁵ The Israel Innovation Authority, NOFAR Incentive Program Internet sitesi: <https://innovationisrael.org.il/en/program/promoting-applied-research-academia-nofar-kamin> [31 Temmuz 2020]
- ¹⁶ The Israel Innovation Authority, KAMIN Incentive Program Internet sitesi: <https://innovationisrael.org.il/en/program/promoting-applied-research-academia-nofar-kamin> [31 Temmuz 2020]
- ¹⁷ The Israel Innovation Authority, R&D Fund – Support of R&D and Encouragement of Technological Innovation Internet sitesi: <https://innovationisrael.org.il/en/program/rd-fund> [31 Temmuz 2020]
- ¹⁸ The Israel Innovation Authority, R&D Preparatory Incentive Program for Companies in the Manufacturing Industry Internet sitesi: <https://innovationisrael.org.il/en/program/rd-preparatory-incentive-program-companies-manufacturing-industry> [31 Temmuz 2020]
- ¹⁹ The Israel Innovation Authority, MOFET - R&D in the Manufacturing Industry Internet sitesi: <https://innovationisrael.org.il/en/program/mofet-rd-manufacturing-industry> [31 Temmuz 2020]
- ²⁰ The Israel Innovation Authority, Leveraging R&D for Dual Use Technologies – MEIMAD Internet sitesi: <https://innovationisrael.org.il/en/program/leveraging-rd-dual-use-technologies-meimad> [31 Temmuz 2020]
- ²¹ KfW, KfW internet sitesi: <https://www.kfw.de/KfW-Group/About-KfW/> [31 Temmuz 2020]
- ²² KfW, ERP-Gründerkredit – StartGeld Internet sitesi: [https://www.kfw.de/inlandsfoerderung/Unternehmen/Gr%C3%BCnden-Nachfolgen/F%C3%B6rderprodukte/ERP-Gr%C3%BCnderkredit-Startgeld-\(067\)/](https://www.kfw.de/inlandsfoerderung/Unternehmen/Gr%C3%BCnden-Nachfolgen/F%C3%B6rderprodukte/ERP-Gr%C3%BCnderkredit-Startgeld-(067)/) [31 Temmuz 2020]
- ²³ KfW, ERP-Gründerkredit – Universel Internet sitesi: [https://www.kfw.de/inlandsfoerderung/Unternehmen/Gr%C3%BCnden-Nachfolgen/F%C3%B6rderprodukte/ERP-Gr%C3%BCnderkredit-Universell-\(073_074_075_076\)/](https://www.kfw.de/inlandsfoerderung/Unternehmen/Gr%C3%BCnden-Nachfolgen/F%C3%B6rderprodukte/ERP-Gr%C3%BCnderkredit-Universell-(073_074_075_076)/) [31 Temmuz 2020]
- ²⁴ KfW, ERP-Kapital für Gründung Internet sitesi: [https://www.kfw.de/inlandsfoerderung/Unternehmen/Gr%C3%BCnden-Nachfolgen/F%C3%B6rderprodukte/ERP-Kapital-f%C3%BCr-Gr%C3%BCndung-\(058\)/](https://www.kfw.de/inlandsfoerderung/Unternehmen/Gr%C3%BCnden-Nachfolgen/F%C3%B6rderprodukte/ERP-Kapital-f%C3%BCr-Gr%C3%BCndung-(058)/) [31 Temmuz 2020]
- ²⁵ KfW Capital, KfW Capital internet sitesi: <https://kfw-capital.de/> [31 Temmuz 2020]
- ²⁶ Coparion, Coparion internet sitesi: <https://www.coparion.vc/en> [31 Temmuz 2020]
- ²⁷ KfW, ERP-Digitalisierungs- und Innovations-kredit Internet sitesi: [https://www.kfw.de/inlandsfoerderung/Unternehmen/Innovation/F%C3%B6rderprodukte/ERP-Digitalisierungs-und-Innovationskredit-\(380-390-391\)/](https://www.kfw.de/inlandsfoerderung/Unternehmen/Innovation/F%C3%B6rderprodukte/ERP-Digitalisierungs-und-Innovationskredit-(380-390-391)/) [31 Temmuz 2020]

²⁸ KfW, ERP-Beteiligungs-programm Internet sitesi:

[https://www.kfw.de/inlandsfoerderung/Unternehmen/Unternehmen-erweitern-festigen/Finanzierungsangebote/ERP-Beteiligungsprogramm-\(100-104\)/](https://www.kfw.de/inlandsfoerderung/Unternehmen/Unternehmen-erweitern-festigen/Finanzierungsangebote/ERP-Beteiligungsprogramm-(100-104)/) [31 Temmuz 2020]

²⁹ KfW, KfW-Unternehmer-kredit Internet sitesi:

[https://www.kfw.de/inlandsfoerderung/Unternehmen/Unternehmen-erweitern-festigen/Finanzierungsangebote/KfW-Unternehmerkredit-Fremdkapital-\(037-047\)/](https://www.kfw.de/inlandsfoerderung/Unternehmen/Unternehmen-erweitern-festigen/Finanzierungsangebote/KfW-Unternehmerkredit-Fremdkapital-(037-047)/) [31 Temmuz 2020]

³⁰ KfW, ERP-Regionalförder-programm Internet sitesi:

[https://www.kfw.de/inlandsfoerderung/Unternehmen/Unternehmen-erweitern-festigen/Finanzierungsangebote/ERP-Regionalf%C3%B6rderprogramm-\(062-072\)/](https://www.kfw.de/inlandsfoerderung/Unternehmen/Unternehmen-erweitern-festigen/Finanzierungsangebote/ERP-Regionalf%C3%B6rderprogramm-(062-072)/) [31 Temmuz 2020]

³¹ KfW, ERP-Mezzanine für Innovation Internet sitesi:

[https://www.kfw.de/inlandsfoerderung/Unternehmen/Innovation/F%C3%B6rderprodukte/ERP-Mezzanine-f%C3%BCr-Innovation-\(360-361-364\)/](https://www.kfw.de/inlandsfoerderung/Unternehmen/Innovation/F%C3%B6rderprodukte/ERP-Mezzanine-f%C3%BCr-Innovation-(360-361-364)/) [31 Temmuz 2020]

³² BBB, BBB internet sitesi: <https://www.british-business-bank.co.uk/corporate-information/> [31 Temmuz 2020]

³³ BBB, BBB internet sitesi: <https://www.startuploans.co.uk/achievements/> [31 Temmuz 2020]

³⁴ BBB, BBB internet sitesi: <https://www.british-business-bank.co.uk/ourpartners/angel-cofund/> [31 Temmuz 2020]

³⁵ BBB, BBB internet sitesi: <https://www.bbinv.co.uk/regional-angels-programme/> [31 Temmuz 2020]

³⁶ BBB, BBB internet sitesi: <https://www.british-business-bank.co.uk/ourpartners/enterprise-capital-funds/> [31 Temmuz 2020]

³⁷ BBB, BBB internet sitesi: https://www.bbinv.co.uk/wp-content/uploads/2019/10/BBi_Annual_Report_2019.pdf [31 Temmuz 2020]

³⁸ Bpifrance, Bpifrance internet sitesi: <https://www.bpifrance.com/> [31 Temmuz 2020]

³⁹ Bpifrance, Bpifrance internet sitesi: <https://www.bpifrance.com/Private-Equity> [31 Temmuz 2020]

⁴⁰ Bpifrance, Bpifrance internet sitesi: <https://www.bpifrance.com/Private-Equity> [31 Temmuz 2020]

⁴¹ Bpifrance, Bpifrance internet sitesi: <https://www.bpifrance.com/Private-Equity> [31 Temmuz 2020]



Türkiye Kalkınma Fonu

yatirim@kalkinma.com.tr

Tel: (216) 636 87 00

www.kalkinma.com.tr

